



# របាយការណ៍សិក្សាស្រាវជ្រាវស្តីពី



“ ឧបសគ្គនៃការប្រើសេវាការិយាល័យច្រកចេញចូលតែមួយ និងសិទ្ធិសេដ្ឋកិច្ចសង្គមរបស់សហគ្រិនស្ត្រីវ័យក្មេង (YWES)”

រៀបចំដោយ៖

៖ អង្គការសម្ព័ន្ធដើម្បីសុចរិតភាព និងគណនេយ្យភាពសង្គម

ឧបត្ថម្ភមូលនិធិដោយ

៖ USAID

តាមរយៈ

៖ គម្រោងសហគ្រិននារីសកម្មរបស់អង្គការដេកកម្ពុជា

បោះពុម្ព

៖ ថ្ងៃទី ០១ ខែ វិច្ឆិកា ឆ្នាំ ២០២១

# របាយការណ៍សិក្សាស្រាវជ្រាវ ស្តីពី

“ ឧបសគ្គនៃការប្រើសេវាវិភាគយល់យល់ប្រកបដោយចីរភាពសង្គម  
និងសិទ្ធិសេដ្ឋកិច្ចសង្គមរបស់សហគ្រិនស្ត្រីវ័យក្មេង (YWEs)”



រៀបចំដោយ៖ អង្គការសម្ព័ន្ធដើម្បីសុចរិតភាព និងគណនេយ្យភាពសង្គម

ឧបត្ថម្ភមូលនិធិដោយ៖ USAID តាមរយៈ គម្រោងសហគ្រិននារីសកម្មរបស់អង្គការជេកកម្ពុជា

បោះពុម្ព៖ ថ្ងៃទី ០១ ខែ វិច្ឆិកា ឆ្នាំ ២០២១

របាយការណ៍នេះត្រូវបានផលិតឡើងក្រោមជំនួយសប្បុរសរបស់ប្រជាពលរដ្ឋអាមេរិក តាមរយៈទីភ្នាក់ងារសហរដ្ឋអាមេរិក  
សម្រាប់ការអភិវឌ្ឍអន្តរជាតិ (USAID)។ ខ្លឹមសារក្នុងរបាយការណ៍នេះ មិនឆ្លងបញ្ជាំងព័ត៌មានរបស់ USAID រដ្ឋាភិបាល  
សហរដ្ឋអាមេរិកឡើយ។

## **លិខិតអំណះអំណាច**

អង្គការសម្ព័ន្ធដើម្បីសុចរិតភាព និងគណនេយ្យភាពសង្គម (CISA) សូមធានាអះអាង និងទទួលខុសត្រូវថា រាល់ខ្លឹមសារនៅក្នុងរបាយការណ៍នេះ គឺជាស្នាដៃស្រាវជ្រាវផ្ទាល់របស់ CISA ដែលមានការចូលរួមពីបណ្តាញសហគ្រិនស្ត្រីវ័យក្មេងនៅក្នុងព្រះសីហនុខេត្តព្រះសីហនុដោយគ្មានការពាក់ព័ន្ធជាមួយនឹងការកែប្រែបន្តិចម្តងខ្លឹមសាររបាយការណ៍ស្រាវជ្រាវរបស់ជនណាម្នាក់ឡើយ។

ចំពោះទិន្នន័យនិងលទ្ធផលនៃការស្រាវជ្រាវដែលមានក្នុងរបាយការណ៍នេះគឺ សុទ្ធតែបានឆ្លុះបញ្ចាំងពីតថភាពពិតជាក់ស្តែងរបស់អាជីវករឬសហគ្រិនវ័យក្មេងនៅក្នុងក្រុងព្រះសីហនុ ដែលបានចូលរួមឆ្លើយ និងពិភាក្សាលើបញ្ជីសំណួរដែលរៀបចំដោយអង្គការ CISA ។ គោលបំណងនៃការស្រាវជ្រាវដែលមានការចូលរួមពីសហគ្រិនស្ត្រីវ័យក្មេងនេះ គឺដើម្បីស្វែងយល់ពីចំណេះដឹងរបស់សហគ្រិនស្ត្រីវ័យក្មេង (Young Women Entrepreneurs) ស្តីពីសិទ្ធិសេដ្ឋកិច្ចសង្គម (Socio-Economic Rights) និងសេវាកម្មការិយាល័យច្រកចេញចូលតែមួយ (One Window Service Office) និង ដើម្បីស្វែងយល់អំពីឧបសគ្គរបស់សហគ្រិនស្ត្រីវ័យក្មេង ចំពោះសិទ្ធិទទួលបានសេវាកម្មការិយាល័យច្រកចេញចូលតែមួយ។ សំណួរស្រាវជ្រាវដែលត្រូវបានយកមកពិភាក្សាមានដូចខាងក្រោម៖

១. តើសហគ្រិនស្ត្រីវ័យក្មេងបានយល់ដឹង និងយល់ដឹងអ្វីខ្លះអំពីសិទ្ធិសេដ្ឋកិច្ចសង្គម និងសេវាកម្មការិយាល័យច្រកចេញចូលតែមួយ?
២. តើសហគ្រិនស្ត្រីវ័យក្មេងមានឧបសគ្គអ្វីខ្លះក្នុងការប្រើប្រាស់សេវាកម្មរបស់ការិយាល័យច្រកចេញចូលតែមួយ?
៣. តើអនុសាសន៍អ្វីខ្លះដែលត្រូវបានផ្តល់ជូនដើម្បីឆ្លើយតបទៅនឹងបញ្ហាប្រឈមរបស់សហគ្រិនស្ត្រីវ័យក្មេងក្នុងការទទួលបានសេវាកម្មការិយាល័យច្រកចេញចូលតែមួយ?

ថ្ងៃច័ន្ទ ១១ រោច ខែ អស្សុជ ឆ្នាំឆ្លូវ ទោស័កព.ស ២៥៦៥  
ត្រូវនឹងថ្ងៃទី ០១ ខែវិច្ឆិកា ឆ្នាំ ២០២១

**នាយកប្រតិបត្តិ**  
ហត្ថលេខា និង ត្រា

  
**ហ៊ឹម យន់**

## **សេចក្តីថ្លែងអំណរគុណ**

អង្គការសម្ព័ន្ធសុចរិតភាព និងគណនេយ្យភាពសង្គម សូមថ្លែងអំណរគុណយ៉ាងជ្រាលជ្រៅចំពោះ បណ្តាញអង្គការសង្គមស៊ីវិល និង សហគ្រិនស្ត្រីវ័យក្មេងក្នុងសង្គមទាំង៤ ក្នុងក្រុងព្រះសីហនុ ខេត្តព្រះសីហនុ និងជាពិសេសបុគ្គលិកអង្គការ CISA ទាំងអស់ ដែលបានចូលរួមជ្រោមជ្រែង និងគាំទ្រដល់ដំណើរការសិក្សាស្រាវជ្រាវ ដែលមានការចូលរួមនេះប្រកបដោយជោគជ័យ។

លើសពីនេះ យើងខ្ញុំសូមថ្លែងអំណរគុណយ៉ាងជ្រាលជ្រៅចំពោះអាជ្ញាធរភូមិ សង្កាត់ ក្រុង និងខេត្តព្រះសីហនុដែលបានចូលរួមសហការណ៍ និងគាំទ្រដល់ដំណើរការស្រាវជ្រាវនេះ។ យើងខ្ញុំទាំងអស់គ្នាក៏មានសេចក្តីសោមនស្សរីករាយយ៉ាងក្រៃលែង និងអរគុណផងដែរដល់អង្គការដេកកម្ពុជាដែលគាំទ្រមូលនិធិដល់អង្គការសម្ព័ន្ធដើម្បីសុចរិតភាពនិងគណនេយ្យភាពសង្គម (CISA) ក្នុងការអនុវត្តគម្រោង “យុវជនចូលរួមក្នុងអភិបាលកិច្ចល្អ និងសហគ្រិនភាពក្នុងស្ថានភាពជម្ងឺរាតត្បាតសកលកូវីដ១៩” ក្រោមការផ្តល់មូលនិធិពី USAID។

ជាចុងក្រោយ អង្គការសម្ព័ន្ធដើម្បីសុចរិតភាព និងគណនេយ្យភាពសង្គម សូមគោរពជូនពរ លោក លោកស្រី និងអ្នកនាងកញ្ញាដែលបានចូលរួមជួយគាំទ្រ និងជ្រោមជ្រែងដល់ដំណើរការសិក្សាស្រាវជ្រាវខាងលើទាំងអស់ជួបតែលាភសំណាង មានសុខភាពល្អ គេចផុតពីជម្ងឺរាតត្បាតជាសកល កូវីដ១៩ និងជួបតែពុទ្ធិពរមូលប្រការគឺ អាយុ វណ្ណៈ សុខៈ និងពលៈ កុំបីឃ្លាងឃ្លាតឡើយ។

ថ្ងៃច័ន្ទ ១១ រោច ខែ អស្សុជ ឆ្នាំឆ្លូវ ទោស័កព.ស ២៥៦៥  
ត្រូវនឹងថ្ងៃទី ០១ ខែវិច្ឆិកា ឆ្នាំ ២០២១

**នាយកប្រតិបត្តិ**  
ហត្ថលេខា និង ត្រា



**ហ៊ឹម យន់**

## **អារម្ភកថា**

ប្រជាពលរដ្ឋក្តី យុវជនក្តី និងសហគ្រិនក្តី បញ្ជាក់ថាពួកគេយល់ច្បាស់អំពីសេវាកម្ម និងស្គាល់ការិយាល័យច្រកចេញចូលតែមួយថាជាកន្លែងមួយសម្រាប់ការផ្តល់សេវាកម្មរដ្ឋ បាលនិងការពិគ្រោះយោបល់ដល់ពួកគេដើម្បីទទួលបាននូវសិទ្ធិសេដ្ឋកិច្ច សង្គម និងវប្បធម៌ ជាពិសេសជាកន្លែងលើកកម្ពស់គោលការណ៍អភិបាលកិច្ចល្អ ការចូលរួម និងការភ្ជាប់ទំនាក់ ទំនងរវាងអ្នកផ្តល់សេវាកម្ម និងអ្នកទទួលសេវាកម្ម ។ ដើម្បីឆ្លើយតប និងសម្រួលដល់ សិទ្ធិ សេដ្ឋកិច្ច សង្គម និងវប្បធម៌ របស់ប្រជាពលរដ្ឋ ជាពិសេសសហគ្រិន ក្រសួងមហាផ្ទៃបាន ដាក់ចេញនូវប្រកាសលេខ៩២៨ប្រកចុះថ្ងៃទី១២ខែមីនាឆ្នាំ២០០៩ស្តីពីការបង្កើតការិយា ល័យច្រកចេញចូលតែមួយនៅបណ្តាក្រុង ស្រុក ខណ្ឌ ដែលមានលក្ខណៈ និងគុណសម្បត្តិ គ្រប់គ្រាន់ ។

វាពិតជាមានសារៈសំខាន់ណាស់សម្រាប់សហគ្រិនស្ត្រីវ័យក្មេង ដែលយល់ដឹងពីសេវា កម្មនៃការិយាល័យច្រកចេញចូលតែមួយ និង យល់ច្បាស់ពីសិទ្ធិសេដ្ឋកិច្ច សង្គមកិច្ច និងវប្ប ធម៌ ដើម្បីជាប្រយោជន៍ក្នុងការលើកកម្ពស់អាជីវកម្ម សេដ្ឋកិច្ចសង្គម និងសហគ្រិនភាពរបស់ ផងខ្លួន។ ដូច្នេះ ការិយាល័យច្រកចេញចូលតែមួយ គឺជាយន្តការដ៏ល្អមួយសម្រាប់ការផ្តល់ ឱកាសដល់សហគ្រិនស្ត្រីវ័យក្មេងក្នុងការទទួលបាន និងប្រើប្រាស់សិទ្ធិសេដ្ឋកិច្ចសង្គម ដើម្បី ពង្រឹង និងពង្រីកវិសាលភាពនៃសហគ្រិនភាពរបស់ខ្លួន។

ដោយមើលឃើញពីសារៈសំខាន់នេះ អង្គការសម្ព័ន្ធដើម្បីសុចរិតភាព និងគណនេយ្យ ភាពសង្គម បានដឹកនាំបណ្តាញសហគ្រិនស្ត្រីវ័យក្មេងក្នុងក្រុងព្រះសីហនុ ខេត្តព្រះសីហនុ ធ្វើ ការស្រាវជ្រាវមួយស្តីពី“ឧបសគ្គនៃការប្រើប្រាស់សេវាការិយាល័យច្រកចេញចូលតែមួយ និង សិទ្ធិ សេដ្ឋកិច្ចសង្គមរបស់សហគ្រិនស្ត្រីវ័យក្មេង (YWES)” ។

ថ្ងៃច័ន្ទ ១១ រោច ខែ អស្សុជ ឆ្នាំឆ្លូវ ទោស័កព.ស ២៥៦៥  
ត្រូវនឹងថ្ងៃទី ០១ ខែវិច្ឆិកា ឆ្នាំ ២០២១

**នាយកប្រតិបត្តិ**  
ហត្ថលេខា និង ត្រា



**ហ៊ឹម យន់**

# មាតិកា

លិខិតអំណះអំណាង .....	២
សេចក្តីថ្លែងអំណរគុណ .....	៣
អារម្ភកថា.....	៤
ជំពូក ១ .....	៧
សេចក្តីផ្តើម .....	៧
១.១. លំនាំដើមនៃការសិក្សាស្រាវជ្រាវ .....	៧
១.២. ចំណោទបញ្ហានៃការសិក្សាស្រាវជ្រាវ.....	៨
១.៣. គោលបំណងនៃការសិក្សាស្រាវជ្រាវ.....	៩
១.៤. សំណួរនៃការសិក្សាស្រាវជ្រាវ .....	៩
១.៥. រចនាសម្ព័ន្ធសិក្សាស្រាវជ្រាវ .....	៩
១.៦ វិសាលភាពនៃការសិក្សាស្រាវជ្រាវ.....	១០
ជំពូក ២.....	១១
វិធីសាស្ត្រប្រមូលទិន្នន័យ.....	១១
២.១ ទិន្នន័យបឋម .....	១១
២.២ ទិន្នន័យបន្ទាប់បន្សំ .....	១២
២.៣ វិភាគទិន្នន័យ និងចងក្រងរបាយការណ៍.....	១២
២.៤ ការកែលម្អលើសេចក្តីព្រាង .....	១២
ជំពូក ៣.....	១៤
លទ្ធផលស្រាវជ្រាវ .....	១៤
៣.១. ព័ត៌មានទូទៅអ្នកឆ្លើយតបសម្ភាសន៍.....	១៤
៣.២. ការយល់ដឹងអំពីសិទ្ធិសេដ្ឋកិច្ចសង្គម .....	១៥

៣.៣. ការយល់ដឹង និងការទទួលបានសេវាប្រកចេញចូលតែមួយ .....	១៧
ជំពូក ៤ .....	២១
សេចក្តីសន្និដ្ឋាន និងអនុសាសន៍ .....	២១
៤.១ សេចក្តីសន្និដ្ឋាន.....	២១
៤.២ អនុសាសន៍ ឬ សំណូមពរ .....	២២
ជំពូក ៥ .....	២៣
ឧបសម្ព័ន្ធ .....	២៣
៥.១ ឧបសម្ព័ន្ធទី១៖ បញ្ជីសំណួរ.....	២៣
៥.២ ឧបសម្ព័ន្ធទី២៖ កម្រងរូបភាពសកម្មភាព.....	៣០

# ជំពូក ១ សេចក្តីផ្តើម

## ១.១. លំនាំដើមនៃការសិក្សាស្រាវជ្រាវ

ថ្ងៃទី១៧ ខែ ឧសភា ឆ្នាំ ២០២១ អង្គការសម្ព័ន្ធដើម្បីសុចរិតភាព និងគណនេយ្យភាពសង្គម (CISA) បានចុះហត្ថលេខាជាមួយអង្គការដេកកម្ពុជាក្រោមជំនួយប្រាក់ឧបត្ថម្ភពីទីភ្នាក់ងារសហរដ្ឋអាមេរិកសម្រាប់ការអភិវឌ្ឍអន្តរជាតិ (USAID) ដើម្បីអនុវត្តគម្រោង “យុវជនចូលរួមក្នុងអភិបាលកិច្ចល្អ និងសហគ្រិនភាពក្នុងស្ថានភាពជម្ងឺរាតត្បាតសកលកូវីដ ១៩” នៅក្នុងក្រុងព្រះសីហនុ ខេត្តព្រះសីហនុ ប្រទេសកម្ពុជា។ គម្រោងនេះមានគោលដៅពង្រឹងសិទ្ធិអំណាចយុវជនចូលរួមក្នុងសេវាសាធារណៈ និងសិទ្ធិសេដ្ឋកិច្ច សង្គមកិច្ច និងវប្បធម៌។ គោលបំណងសំខាន់បីរបស់គម្រោង គឺ៖ ១).ពង្រឹងចំណេះដឹងដល់យុវជនលើសិទ្ធិពលរដ្ឋ សិទ្ធិសេដ្ឋកិច្ចសង្គម និងសេវាសាធារណៈការិយាល័យច្រកចេញចូលតែមួយនៅក្នុងព្រះសីហនុ ២).បង្កើតនិងពង្រឹងបណ្តាញយុវជនអនុវត្តប្រើប្រាស់សេវាសាធារណៈនៅការិយាល័យច្រកចេញចូលតែមួយ ប្រើប្រាស់សិទ្ធិសេដ្ឋកិច្ច សង្គមកិច្ច និងវប្បធម៌នៅក្នុងក្រុងគោលដៅនៃគម្រោង ៣).ពង្រីកការយល់ដឹងពីសេវាសាធារណៈ សិទ្ធិពលរដ្ឋ សិទ្ធិសេដ្ឋកិច្ច សង្គម និងវប្បធម៌តាមរយៈការដៃគូតាមប្រព័ន្ធបច្ចេកវិទ្យាព័ត៌មាន ដូចជា គេហទំព័រ ហ្វេសប៊ុកឬតេឡេក្រាមជាដើម ។ល។

អង្គការសម្ព័ន្ធដើម្បីសុចរិតភាពនិងគណនេយ្យភាពសង្គម(CISA)ដែលធ្វើការស្រាវជ្រាវស្តីពី “ឧបសគ្គនៃការប្រើប្រាស់សេវាការិយាល័យច្រកចេញចូលតែមួយ និងសិទ្ធិសេដ្ឋកិច្ចសង្គមរបស់សហគ្រិនស្ត្រីវ័យក្មេង” ជឿជាក់ថា របាយការណ៍សិក្សាស្រាវជ្រាវនេះនឹងផ្តល់ជាភស្តុតាងបញ្ជាក់ថាកំរិតណាដែលសហគ្រិនស្ត្រីវ័យក្មេងនៅក្នុងក្រុងព្រះសីហនុបានចូលរួមអនុវត្តគោលការណ៍អភិបាលកិច្ចល្អ បានយល់ដឹងពីសិទ្ធិសេដ្ឋកិច្ច សង្គម និងវប្បធម៌ និងកំរិតណាដែលសហគ្រិនស្ត្រីវ័យក្មេងបានភ្ជាប់ទំនាក់ទំនងជាមួយនឹងការិយាល័យច្រកចេញចូលតែមួយ ក្នុងការពង្រឹងគុណសម្បត្តិ និងគុណភាពនៃសហគ្រិនភាពរបស់ផងគេ។ អង្គការ CISA ក៏ជឿថាលទ្ធផលពីការសិក្សាស្រាវជ្រាវនេះ នឹងអាចជាយន្តការ ឬជាគោលការណ៍សម្រាប់សហគ្រិនស្ត្រីស្វែងរកការគាំទ្រមតិសម្រាប់ការពង្រឹងសិទ្ធិអំណាចពីការទទួលបាននិងការប្រើប្រាស់សេវាសាធារណៈច្រកចេញចូលតែមួយ និងសិទ្ធិសេដ្ឋកិច្ច សង្គម និងវប្បធម៌ ។



ភស្តុតាងទាំងអស់នេះក៏អាចផ្តល់ឱកាសឲ្យសង្គមស៊ីវិល និងរដ្ឋាភិបាល ឬអ្នកផ្តល់សេវា គាំពារសង្គមទាំងអស់អាចយកទៅពិចារណានិងឆ្លើយតបទៅនឹងបញ្ហាប្រឈមដែលសហ គ្រិនស្ត្រីវ័យក្មេងក្នុងក្រុងព្រះសីហនុ ខេត្តព្រះសីហនុ ប្រទេសកម្ពុជាកំពុងជួបប្រទះបាន ផងដែរ ។

ដោយសារការអភិវឌ្ឍសហគ្រាសខ្នាតតូចនិងមធ្យមមានសារៈសំខាន់ចំពោះការរក្សា កំណើននិងភាពរឹងមាំសេដ្ឋកិច្ចរបស់កម្ពុជា។ រាជរដ្ឋាភិបាលកម្ពុជាបានបង្ហាញការប្តេជ្ញាចិត្ត របស់ខ្លួនក្នុងការគាំទ្រដល់កំណើនពីវិស័យឯកជន និងបានដាក់ចេញនូវគោលនយោបាយជា បន្តបន្ទាប់ដែលផ្តោតទៅលើការអភិវឌ្ឍសហគ្រាសខ្នាតតូចនិងមធ្យម។ ក្នុងចំណោមគោល នយោបាយទាំងនោះ គឺការបង្កើតអនុគណៈកម្មាធិការសហគ្រាសខ្នាតតូច និងមធ្យមនៅឆ្នាំ ២០០៤ដែលជាស្ថាប័នចម្បងដើម្បីរៀបចំយុទ្ធសាស្ត្រអភិវឌ្ឍន៍សហគ្រាសខ្នាតតូចនិងមធ្យម សមិទ្ធផលសំខាន់នៃអនុគណៈកម្មាធិការសហគ្រាសខ្នាតតូច និងមធ្យម គឺក្របខ័ណ្ឌអភិវឌ្ឍន៍ សហគ្រាសខ្នាតតូច និងមធ្យម ដែលត្រូវបានអនុម័តដោយទីស្តីការគណៈរដ្ឋមន្ត្រីនៅថ្ងៃទី២៩ ខែកក្កដា ឆ្នាំ២០០៥ ហើយត្រូវបានប្រកាសជាផ្លូវការដោយរដ្ឋាភិបាលនៅថ្ងៃទី២១ខែកុម្ភៈ ឆ្នាំ ២០០៦។ ក្របខ័ណ្ឌអភិវឌ្ឍន៍សហគ្រាសខ្នាតតូច និងមធ្យមមានគោលបំណង «បង្កើត បរិយាកាសធុរកិច្ចអំណោយផលមួយ ដែលនឹងនាំឲ្យវិស័យសហគ្រាសខ្នាតតូច និងមធ្យម ចូលរួមចំណែកដល់ការបង្កើតការងារដែលមានគុណភាព និងលើកកម្ពស់ឲ្យមានការផលិត ទំនិញនិងសេវាកម្មចម្រុះក្នុងការបម្រើដល់តម្រូវការរបស់ប្រជាជនកម្ពុជា»។

ម្យ៉ាងទៀតការិយាល័យច្រកចេញចូលតែមួយត្រូវបានប្រកាសឲ្យបង្កើតនៅតាម បណ្តាក្រុង ស្រុក ខ័ណ្ឌ ជាផ្លូវការនៅឆ្នាំ ២០០៩ ហើយគោលបំណងរបស់ការិយាល័យច្រក ចេញចូលតែមួយគឺដើម្បីផ្តល់សេវាកម្មរដ្ឋបាលដែលជាតម្រូវការដោយប្រជាពលរដ្ឋ និងអាជីវ កម្មខ្នាតតូចនៅថ្នាក់មូល ដ្ឋាន។ ទោះយ៉ាងណាក៏ដោយចំណេះដឹងមានកម្រិតអំពីសិទ្ធិសេដ្ឋ កិច្ចសង្គម និងឧបសគ្គនៃការចូលប្រើសេវាកម្មច្រកចេញចូលតែមួយ (OWS) នៅតែមាន សម្រាប់តម្រូវការជាពិសេសសហគ្រិនស្ត្រីវ័យក្មេង (YWEs) ។

**១.២. ចំណោទបញ្ហានៃការសិក្សាស្រាវជ្រាវ**

គុណភាពសេវាកម្មរបស់ការិយាល័យច្រកចេញចូលតែមួយ នៅមានកម្រិតនៅឡើយ គឺបណ្តាលមកពីកង្វះថវិកា និងសមត្ថភាពហិរញ្ញវត្ថុ កង្វះធនធានមនុស្ស និងកង្វះកិច្ចសហ

ប្រតិបត្តិការពីការិយាល័យពាក់ព័ន្ធ សួរថាតើការិយាល័យនេះនឹងជួយគាំទ្រដល់ប្រជាពលរដ្ឋ យុវសហគ្រិនបានដោយរបៀបណា? ថ្វីបើមានចំណង់ចំណូលចិត្តសម្រាប់ការងារខ្លួនឯងក៏ ដោយ ក៏យុវជន ឬសហគ្រិនវ័យក្មេងបានប្រឈមមុខនឹងបញ្ហានៃការគាំទ្រការចាប់ផ្តើមអាជីវ កម្ម និងការគាំទ្រការងារខ្លួនឯង (OECD, 2014) ។

ស្ត្រីត្រូវបានគេរកឃើញថាមានភាពសកម្មនៅក្នុងការរកចំណូលជាងបុរសនៅក្នុង ប្រទេសកម្ពុជា។ ក្នុងចំណោមសហគ្រាស៥០៥,១៣៤ នៅក្នុងប្រទេសកម្ពុជា ស្ត្រីជាអ្នកកាន់ កាប់ ឬជាម្ចាស់ មានរហូតដល់ទៅ៦៥.១% ។ តាមការព្យាករណ៍របស់ក្រសួងសេដ្ឋកិច្ច ឆ្នាំ ២០១៩ បានបង្ហាញយ៉ាងច្បាស់ថា កំណើនសេដ្ឋកិច្ចកម្ពុជាបន្តសម្រេចបានក្នុងអត្រា ៧.១% ដែលវាប្រហាក់ប្រហែលនឹងកំណើនឆ្នាំ២០១៨ ។ តើប្រជាពលរដ្ឋ យុវជន ជាពិសេសសហគ្រិ នស្ត្រីវ័យក្មេងទាំងអស់នឹងអនុវត្តស្របតាមកំណើនសេដ្ឋកិច្ច៧.១%ក្នុងមួយឆ្នាំបានដែរឬទេ?

**១.៣. គោលបំណងនៃការសិក្សាស្រាវជ្រាវ**

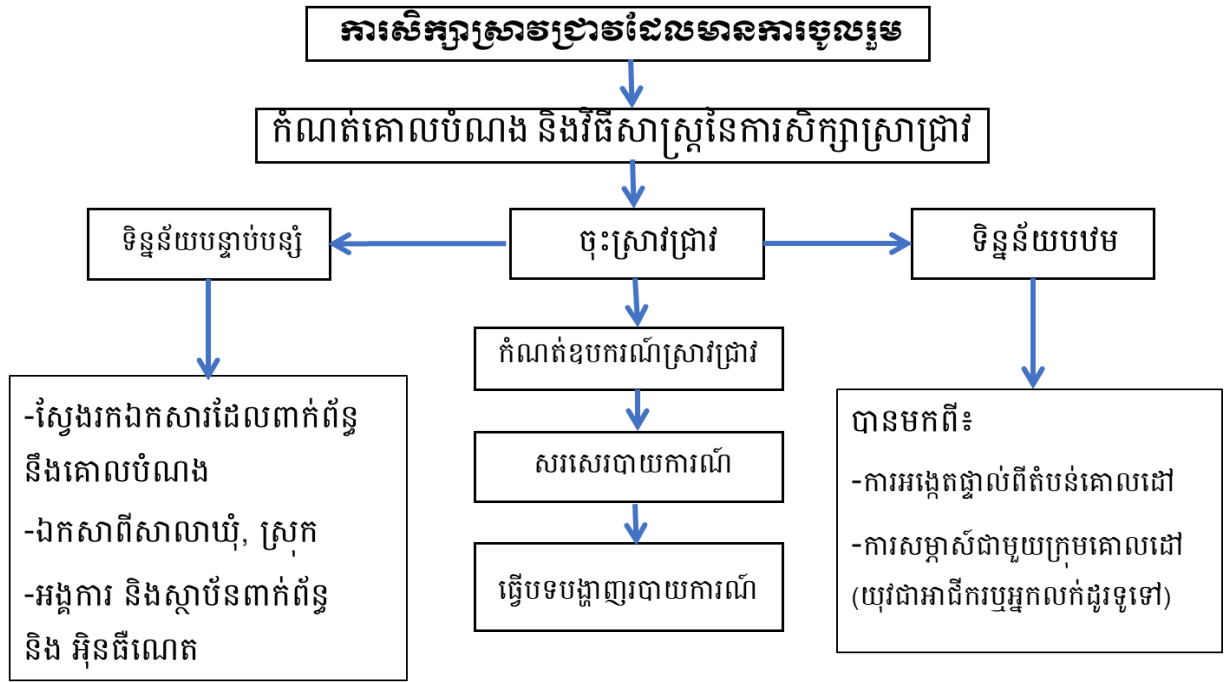
គោលបំណងនៃការស្រាវជ្រាវដែលមានការចូលរួមពីសហគ្រិនស្ត្រីវ័យក្មេងនេះគឺ ដើម្បីស្វែងយល់ពីចំណេះដឹងរបស់សហគ្រិនស្ត្រីវ័យក្មេង (Young Women Entrepreneurs) ស្តី ពីសិទ្ធិពលរដ្ឋ (Civic Rights) សិទ្ធិសេដ្ឋកិច្ចសង្គម (Socio-Economic Rights) និងសេវាកម្ម ការិយាល័យច្រកចេញចូលតែមួយ (One Window Service) និងដើម្បីស្វែងយល់អំពីឧបសគ្គ របស់សហគ្រិនស្ត្រីវ័យក្មេង ចំពោះសិទ្ធិទទួលបានសេវាកម្មការិយាល័យច្រកចេញចូល តែមួយ។

**១.៤. សំណួរនៃការសិក្សាស្រាវជ្រាវ**

សំណួរស្រាវជ្រាវដែលត្រូវបានយកមកពិភាក្សាមានដូចខាងក្រោម៖

- ១- តើសហគ្រិនស្ត្រីវ័យក្មេងបានដឹង និងយល់ដឹងអ្វីខ្លះអំពីសិទ្ធិសេដ្ឋកិច្ចសង្គម និង សេវាកម្មការិយាល័យច្រកចេញចូលតែមួយ?
- ២- តើសហគ្រិនស្ត្រីវ័យក្មេងមានឧបសគ្គអ្វីខ្លះក្នុងការប្រើប្រាស់សេវាកម្មការិយាល័យ ច្រកចេញចូលតែមួយ?
- ៣- តើអនុសាសន៍អ្វីខ្លះដែលត្រូវបានផ្តល់ជូនដើម្បីឆ្លើយតបទៅនឹងបញ្ហាប្រឈម របស់សហគ្រិនស្ត្រីវ័យក្មេងក្នុងការទទួលបានសេវាកម្មការិយាល័យច្រកចេញចូលតែមួយ?

**១.៥. របៀបវារៈសិក្សាស្រាវជ្រាវ**



**១.៦ វិសាលភាពនៃការសិក្សាស្រាវជ្រាវ**

ការសិក្សាស្រាវជ្រាវនេះបានអនុវត្តនៅសង្កាត់ទាំង៤ ក្នុងក្រុងព្រះសីហនុ ខេត្តព្រះសីហនុ ដែលមានរយៈពេល ៣០ថ្ងៃ គឺចាប់ពីថ្ងៃទី១៥ ខែ សីហា ឆ្នាំ ២០២១ រហូតដល់ ថ្ងៃទី ១៤ ខែកញ្ញា ឆ្នាំ២០២១។ អ្នកចូលរួមឆ្លើយតបនឹងសំណួរស្រាវជ្រាវជាសហគ្រិនស្ត្រីវ័យក្មេងចំនួនប្រមាណជា ២៧៥នាក់ ។

ការស្រាវជ្រាវនេះផ្ដោតលើនីតិវិធីនៃសេវាកម្មការិយាល័យច្រកចេញចូលតែមួយ និងចំណេះដឹងរបស់សហគ្រិនស្ត្រីវ័យក្មេងស្តីពីសិទ្ធិពលរដ្ឋ សិទ្ធិសេដ្ឋកិច្ចសង្គម និងការប្រើប្រាស់សេវាកម្មការិយាល័យច្រកចេញចូលតែមួយ។

សម្រាប់ការចុះប្រមូលទិន្នន័យ អង្គការសម្ព័ន្ធដើម្បីសុចរិតភាព និងគណនេយ្យភាពសង្គមបានបណ្តុះបណ្តាលដល់យុវជនអ្នកដឹកនាំបណ្តាញសហគ្រិនស្ត្រីវ័យក្មេងចំនួន១៨នាក់ ដែលមកពី៧ បណ្តាញក្នុងក្រុងព្រះសីហនុ តាមកម្មវិធីអនឡាញ ហ្សូម (Zoom)។ យុវជនទាំងនេះបានទទួលការបណ្តុះបណ្តាលពី ការប្រើប្រាស់ឧបករណ៍កូបូ (Kobo tool box) ការត្រួតពិនិត្យលើបញ្ជីសំណួរ ការចុះសម្ភាស ការបញ្ចូលទិន្នន័យ និងសម្អាតទិន្នន័យការបកស្រាយទិន្នន័យ និង ការសរសេររបាយការណ៍ស្រាវជ្រាវផងដែរ ហើយការបណ្តុះបណ្តាលនេះមានរយៈពេលតែ២ថ្ងៃ ព្រោះថវិកាមានកំណត់។

## ជំពូក ២ វិធីសាស្ត្រប្រមូលទិន្នន័យ

### ២.១ ទិន្នន័យបឋម

អង្គការសម្ព័ន្ធដើម្បីសុចរិតភាព និងគណនេយ្យភាពសង្គម បានកំណត់វិធីសាស្ត្រសិក្សាស្រាវជ្រាវដែលមានការចូលរួមដូចខាងក្រោម៖

**ក. ការបណ្តុះបណ្តាលដល់អ្នកចុះសម្ភាសន៍៖** អង្គការ CISA បានផ្តល់វគ្គបណ្តុះបណ្តាលតំរង់ទិស ដល់ប្រធានក្រុមបណ្តាញសហគ្រិនស្ត្រីវ័យក្មេងនៅតាមសង្កាត់ទាំង៤ ក្នុងក្រុងព្រះសីហនុ ចំនួន ១៨នាក់ អំពីនិយមន័យនៃការសិក្សាស្រាវជ្រាវដែលមានការចូលរួម ការកំណត់គោលបំណងនៃការសិក្សាស្រាវ ក្រុមសីលធម៌សម្រាប់ការស្រាវជ្រាវដែលមានការចូលរួម វិធីសាស្ត្រសម្ភាសន៍ និងរបៀបសួរសំណួរ ការប្រើប្រាស់ឧបករណ៍កូបូ ការបញ្ចូលនិងការសម្អាតទិន្នន័យ រួមជាមួយការសរសេររបាយការណ៍ស្រាវជ្រាវផងដែរ ។

**ខ. ការកំណត់ចំនួនសំណាក៖** ចំនួនសំណាកត្រូវបានប្រើ និងកំណត់តាមគោលបំណង និងការជ្រើសរើសដោយចៃដន្យ។ នេះមានន័យថា អ្នកចុះសម្ភាសន៍ត្រូវបានតំរង់ទិសឲ្យជួបសម្ភាសន៍ជាមួយអ្នកឆ្លើយតបដែលជាសហគ្រិនស្ត្រីវ័យក្មេង (អាជីវករក្នុងផ្សារ ឬអ្នកលក់ដូរតាមដងផ្លូវ) នៅក្នុងសង្កាត់ទាំង ៤ នៃក្រុងព្រះសីហនុ ចំនួនប្រមាណ២៧៥ នាក់។

**គ. ការជ្រើសរើសប្រធានបទសិក្សាស្រាវជ្រាវ៖** ក្រោយពីទទួលបានការបណ្តុះបណ្តាលសមាជិកបណ្តាញសហគ្រិនស្ត្រីវ័យក្មេងត្រូវបានលើកទឹកចិត្ត និងផ្តល់អំណាច ក្នុងការជ្រើសរើសប្រធានបទសម្រាប់យកមកសិក្សាស្រាវជ្រាវ ។ ជាក់ស្តែង ប្រធានបទដែលពួកគេបានជ្រើសរើសយកមកសិក្សាគឺ “ ឧបសគ្គនៃការប្រើប្រាស់សេវាកម្មការិយាល័យច្រកចេញចូលតែមួយ និងសិទ្ធិសេដ្ឋកិច្ចសង្គមរបស់សហគ្រិនស្ត្រីវ័យក្មេង (YWES)” ។

**ឃ. ការប្រមូលទិន្នន័យ៖** ការចុះប្រមូលទិន្នន័យគឺអនុវត្តដោយយុវជនសហគ្រិនដែលទទួលបានការបណ្តុះបណ្តាល និងតំរង់ទិសចំនួន ១៨នាក់ ដែលពួកគេសុទ្ធតែចេះអក្សរ និងមានទូរស័ព្ទដៃផ្ទាល់ខ្លួនសម្រាប់ជំនួយក្នុងការសម្ភាស ។ ហេតុអ្វី? ពីព្រោះថា បញ្ជីសំណួរដែលពួកគេចុះសម្ភាសគឺអ្នកចូលរួមត្រូវឆ្លើយតប ហើយពួកគេត្រូវប្រើឧបករណ៍កូបូ ។ ដូច្នោះអង្គការ CISA តម្រូវឲ្យអ្នកចុះសម្ភាស ត្រូវតែចេះអក្សរ និង មានទូរស័ព្ទប្រើ ព្រោះថា គម្រោងមិនមានឧបករណ៍ ដូដជា ទូរស័ព្ទ ឬ ថេប្លេត ដើម្បីគាំទ្រក្នុងដំណើរការចុះសម្ភាសនេះ ។

ការប្រមូលទិន្នន័យនេះ គឺប្រើរយៈពេល១៥ ថ្ងៃជួបសម្ភាសន៍ជាមួយអាជីវករ ឬអ្នកលក់ដូរក្នុង ផ្សារ និងតាមដងផ្លូវដែលមានអាយុចាប់ពី ១៥ឆ្នាំ ដល់ ៣៥ឆ្នាំ នៅក្នុងសង្កាត់ទាំង ៤ នៃក្រុង ព្រះសីហនុ ខេត្តព្រះសីហនុ ប្រទេសកម្ពុជា ។

**ង. ការឆ្លុះបញ្ចាំង:** ក្រោយពីការបញ្ចប់ការចុះសម្ភាសន៍ យុវជនសហគ្រិនទាំង ១៨នាក់ បានជួបប្រជុំគ្នាដើម្បីធ្វើការឆ្លុះបញ្ចាំងពីអ្វីដែលពួកគេបានជួបប្រទះ និងសង្កេតឃើញក្នុង ពេលចុះសម្ភាសន៍ ព្រមទាំងចែករំលែកដល់ក្រុមធំ ជាមួយនឹងការកត់ត្រាទុកបញ្ចូលទៅក្នុង ការវិភាគ និងការសរសេររបាយការណ៍។ សម្រាប់ការឆ្លុះបញ្ចាំងនេះ យុវជនទាំង ១៨នាក់ ត្រូវបានអញ្ជើញមកជួបគ្នានៅការិយាល័យ អង្គការ CISA ដែលមានទីតាំងនៅក្នុងសង្កាត់១ ក្នុងក្រុងព្រះសីហនុ ។

**ច. ការសម្ភាសទិន្នន័យ:** ទិន្នន័យដែលបញ្ចូលក្នុងប្រព័ន្ធកូដកូដពេលចុះសម្ភាសន៍ សហ គ្រិនស្ត្រីវ័យក្មេងនៅតាមផ្សារត្រូវបានតាមដានដោយអ្នកប្រឹក្សាស្រាវជ្រាវ ។ បន្ទាប់ពីការ បញ្ចប់ការចុះសម្ភាសន៍ អ្នកប្រឹក្សាស្រាវជ្រាវត្រូវយកទិន្នន័យចេញ រួចដាក់បញ្ចូលក្នុងតារាងអិ ចិសែល (កម្មវិធី Excel) និងពិនិត្យមើលរកទិន្នន័យខ្វះខាត និងស្វែងរកទិន្នន័យបំពេញបន្ថែមពី អ្នកចុះសម្ភាសន៍ផ្ទាល់ ។

**២.២ ទិន្នន័យបន្ទាប់បន្សំ**

ទិន្នន័យនេះ គឺជាទិន្នន័យដែលយុវជនសហគ្រិនស្ត្រីវ័យក្មេង និងបុគ្គលិកអង្គការ ទទួល បានពី សាលាសង្កាត់ ការិយាល័យច្រកចេញចូលតែមួយ បណ្តាញអង្គការសង្គមស៊ីវិលក្នុង ក្រុងព្រះសីហនុ និងតាមប្រព័ន្ធអ៊ីនធឺណែត និងឯកសាររបស់អង្គការ CISA ដែលមានស្រាប់ ផ្សេងៗទៀត ដើម្បីគាំទ្រដល់ការវិភាគទិន្នន័យ និងការចងក្រងរបាយការណ៍ស្រាវជ្រាវនេះ ។

**២.៣ វិភាគទិន្នន័យ និងចងក្រងរបាយការណ៍**

ទិន្នន័យដែលប្រមូលបានពីការចុះសម្ភាសផ្ទាល់ជាមួយសហគ្រិនស្ត្រីវ័យក្មេងនៅតាម ផ្សារ ក្នុងសង្កាត់ទាំង៤ ក្នុងក្រុងព្រះសីហនុ ដោយប្រើប្រព័ន្ធកូដ ត្រូវបានយកចេញតាមកម្ម វិធីអិចសែល (Microsoft Excel និងត្រូវបានគណនាក្នុងប្រព័ន្ធកុំព្យូទ័រ តាមកម្មវិធី Microsoft Excel ដដែល ដោយគណនារកចំនួនភាគរយ (%) និងចំនួនសរុប រួចសង់ជាដ្យាក្រាម និង បារប្រាហូ ដែលមានបង្ហាញទិន្នន័យជាចំនួន ឬជាភាគរយ ហើយនិង របាយការណ៍ស្រាវជ្រាវ ត្រូវបានរៀបចំ និងចងក្រងតាមកុំព្យូទ័រដោយប្រើកម្មវិធី វីដ (Microsoft Word)។ ការធ្វើរបាយ

ការណ៍ស្រាវជ្រាវនេះ អង្គការCISA បានសហការ និងធ្វើការជាមួយយុវសហគ្រិនដែលទទួលបានការបណ្តុះបណ្តាលទាំង១៨នាក់និងអ្នកប្រឹក្សាស្រាវជ្រាវដើម្បីកែលម្អនិងទិន្នន័យបញ្ចូលបន្ថែម ។

**២.៤ ការកែលម្អលើសេចក្តីព្រាង**

បន្ទាប់ពីសេចក្តីព្រាងនៃរបាយការណ៍ស្រាវជ្រាវត្រូវបានបញ្ចប់យុវជនអ្នកដឹកនាំបណ្តាញសហគ្រិនស្ត្រីវ័យក្មេងទាំង ៤សង្កាត់ បានយកមករៀបចំជាស្លាយបង្ហាញ (Microsoft PowerPoint)ដើម្បីធ្វើបទបង្ហាញដល់ក្រុមប្រឹក្សាសង្កាត់ការិយាល័យច្រកចេញចូលតែមួយនិងអ្នកពាក់ព័ន្ធផ្សេងទៀតដើម្បីស្នើទិន្នន័យបន្ថែមផ្សេងៗផ្ទាល់កែលម្អនិងផ្តល់ព័ត៌មានត្រលប់ក្រោយពីការរៀបចំសិក្ខាសាលាពិគ្រោះយោបល់ជាមួយក្រុមប្រឹក្សាសង្កាត់ ការិយាល័យច្រកចេញចូលតែមួយ និងអ្នកពាក់ព័ន្ធចប់សព្វគ្រប់ បុគ្គលិកអង្គការ CISA បានយកចំណុចកែលម្អមកបំពេញ និងសម្រួលលើរបាយការណ៍ឡើងវិញមុននឹងសម្រេចចេញឲ្យប្រើប្រាស់ជាផ្លូវការ

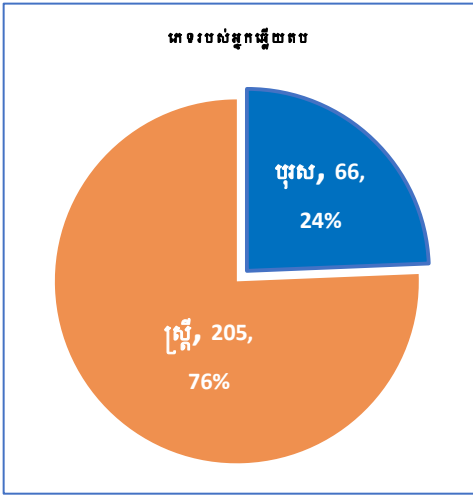
## ជំពូក ៣ លទ្ធផលស្រាវជ្រាវ

### ៣.១. ព័ត៌មានទូទៅអ្នកឆ្លើយតបសម្ភាសន៍

ក្នុងដំណើរការសិក្សាស្រាវជ្រាវ ស្តីពីការយល់ដឹងរបស់សហគ្រិនស្ត្រីវ័យក្មេងលើសិទ្ធិពលរដ្ឋសិទ្ធិសេដ្ឋកិច្ចសង្គម និងសេវាសាធារណៈ ការិយាល័យច្រកចេញចូលតែមួយក្នុងក្រុងព្រះសីហនុ ខេត្តព្រះសីហនុ ប្រទេសកម្ពុជា អង្គការសម្ព័ន្ធដើម្បីសុចរិតភាព និងគណនេយ្យភាពសង្គម (CISA) បានបណ្តុះបណ្តាល ប្រជុំជាមួយបណ្តាញសហគ្រិនស្ត្រីវ័យក្មេងជាទៀងទាត់ដើម្បីស្វែងយល់ និងយល់ដឹងពីចំណុចខ្វះខាត តម្រូវការ និងបញ្ហាប្រឈមរបស់សហគ្រិនស្ត្រីវ័យក្មេង ។ សម្រាប់ចំណុចព័ត៌មានទូទៅរបស់អ្នកឆ្លើយតប ទៅនឹងសំណួរសម្ភាសន៍ គឺមានដូចជា៖ ភេទ អាយុ មុខរបរ ប្រភេទមុខរបរ និងទីតាំងសម្រាប់ប្រកបមុខរបរ ។

**១. អាយុ៖** ក្រុមគោលដៅនៃការសិក្សាស្រាវជ្រាវនេះផ្តោតសំខាន់លើ គឺសហគ្រិនស្ត្រីវ័យក្មេងដែលមានអាយុចាប់ពី ១៥ឆ្នាំ ទៅ ៣៥ឆ្នាំ។ សូមមើលរូបភាពដែលបញ្ជាក់ពីអថេរនេះខាងក្រោម ។

**រូបភាពទី១. ភេទរបស់អ្នកឆ្លើយតប៖**

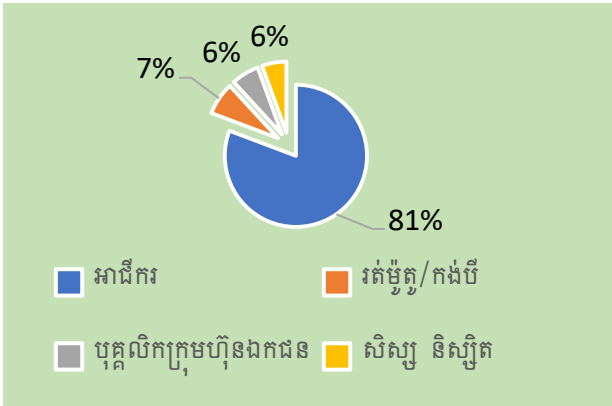


ចំនួនសហគ្រិនស្ត្រីវ័យក្មេងដែលជាអាជីវករលក់ដូរក្នុងផ្សារ និងតាមផ្លូវ នៅក្នុងសង្កាត់គោលដៅទាំងបួនក្នុងក្រុងព្រះសីហនុដែលបានចូលរួមកិច្ចពិភាក្សា និងសម្ភាសន៍ ភេទស្រីមានចំនួនច្រើនជាងបុរស ដោយមានស្ត្រី ចំនួន ៦៧% (N=២០៥នាក់) និងបុរសមានចំនួន២៤% (N=៦៦នាក់)។ ដូច្នេះ ចំនួនសំណាកសរុប ១០០% ស្មើនឹង ២៧១នាក់ បានចូលរួមបន្ទាប់ទិន្នន័យ

ត្រូវបានសម្ភាស។

**២. អាយុ៖** ការស្រាវជ្រាវនេះផ្តោតលើការយល់ដឹងរបស់សហគ្រិនស្ត្រីវ័យក្មេង (ក្នុងគម្រោងដើមរបស់ We Act បានកំណត់អាយុសហគ្រិនវ័យក្មេងគឺចាប់អាយុ ១៥ឆ្នាំ ដល់ ៣៥ឆ្នាំ) ដូច្នេះអាយុរបស់អ្នកដែលបានចូលរួមឆ្លើយតបក្នុងដំណើរការស្រាវជ្រាវនេះមានអាយុ ១៩ឆ្នាំ ទាបបំផុត មានអាយុ ២៦ឆ្នាំ គិតជាមធ្យម និងមានអាយុ ៣៣ឆ្នាំ ខ្ពស់បំផុត។

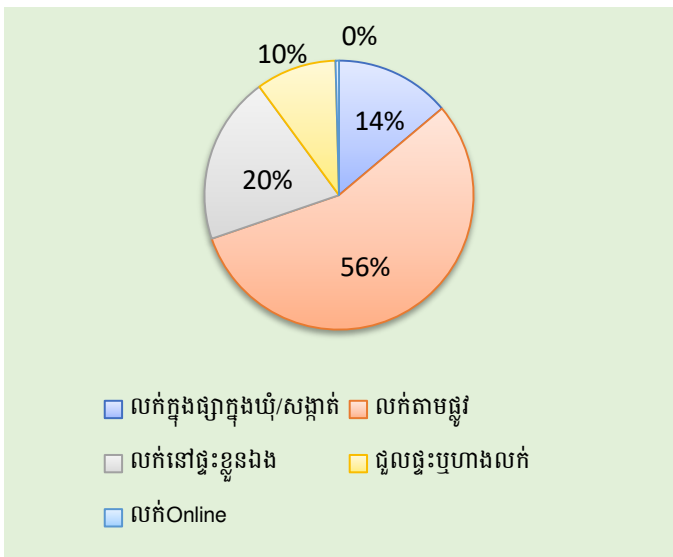
៣. មុខរបរ៖ អ្នកចូលរួមឆ្លើយតបលើការស្រាវជ្រាវនេះគឺមកពីសង្កាត់ ៤ ផ្សេងៗគ្នា និងមានមុខរបរផ្សេងៗគ្នា មានដូចជា អាជីវករ ឬអ្នកលក់ដូរក្នុងផ្សារ និងតាមផ្លូវ អ្នករត់ម៉ូតូឌុបបុគ្គលិកក្រុមហ៊ុន និងសិស្សនិស្សិត។ មុខរបរដែលពួកគេមានត្រូវបានចែកជាពីរ គឺ ១. មុខរបរផ្ទាល់ខ្លួន ២. និងមុខរបរសំគ្រួសារ (ឪពុកម្តាយ) ។ សម្រាប់មុខរបរទាំងពីរនេះ ក្នុងទិន្នន័យបង្ហាញថា មានអ្នកប្រកបមុខរបរខ្លួនឯងផ្ទាល់មាន ៨៤% និងប្រកបមុខរបរសំគ្រួសារមាន ១៦%។ សូមមើលរូបភាពភ្ជាប់មកជាមួយនេះ៖



រូបភាពទី២. មុខរបររបស់អ្នកឆ្លើយតប៖

ទិន្នន័យក្នុងផ្សារក្រោម បានបង្ហាញឲ្យឃើញថា មុខរបររបស់អ្នកចូលរួមឆ្លើយតប មានដូចជា អាជីវករ ឬ អ្នកលក់ដូរមាន៨១% អ្នករត់ម៉ូតូឌុប៧% បុគ្គលិកក្រុមហ៊ុន៦% និង សិស្សនិស្សិត ៦%។

៤. ទីតាំងមុខរបរ៖ ការស្រាវជ្រាវផ្ដោតលើសហគ្រិនស្រ្តីវ័យក្មេងដែលជាអ្នកប្រកបអាជីវកម្ម ឬលក់ដូរក្នុងផ្សារនិងតាមផ្លូវនៅក្នុងសង្កាត់ទាំង៤ក្នុងក្រុងព្រះសីហនុទាំងអ្នកមានមុខរបរខ្លួនឯងនិងអ្នកមិនមានមុខរបរជារបស់ខ្លួនឯង។ ជាលទ្ធផល យើងអាចមើលឃើញថា អាជីវករ ឬអ្នករកស៊ីលក់ដូរតាមដងផ្លូវសាធារណៈមានចំនួនច្រើនលើសលប់ ហើយដោយឡែកអ្នករកស៊ីតាមអនឡាញមិនមានទាល់តែសោះ ។ ខាងក្រោមនេះជារូបភាពបង្ហាញលទ្ធផលលើអថេរនេះ៖



រូបភាពទី៣. ទីតាំងមុខរបររបស់អ្នកឆ្លើយតប៖

បើពិនិត្យមើលតាមក្រាប Pie នេះ ទីតាំងមុខរបររបស់សហគ្រិន ឬអាជីវករមាន៖

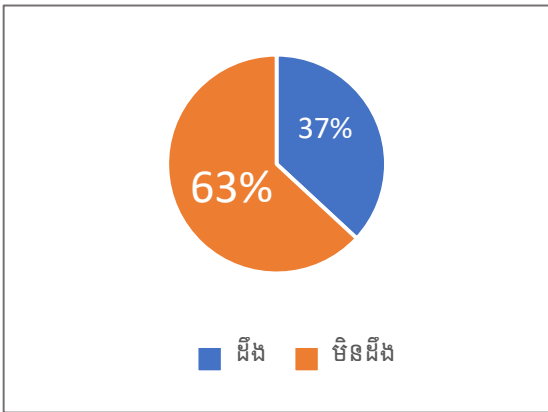
- ✚ លក់ដូរក្នុងផ្សារមាន ១៤%
- ✚ លក់ដូរតាមដងផ្លូវមាន ៥៦%
- ✚ លក់ដូរនៅផ្ទះខ្លួនឯងមាន ២០%
- ✚ ជួលផ្ទះ ឬហាងលក់មាន ១០%
- ✚ លក់តាមអនឡាញមាន ០%



៥. អាជីវករ ឬអ្នករកស៊ីដែលបានចុះបញ្ជី៖ ស្ថិតិសហគ្រិនឬអាជីវករ អ្នករកស៊ីដែលបានចុះបញ្ជីនិងមិនបានចុះបញ្ជីជាមួយការិយាល័យមន្ទីរឬក្រសួងពាក់ព័ន្ធត្រូវបានបង្ហាញជាលទ្ធផលដូចតទៅនេះ គឺអ្នកមិនបានចុះបញ្ជីមាន៨៩% អ្នកបានចុះបញ្ជីមាន១០% និងអ្នកមិនដឹងអំពីការចុះបញ្ជីមាន១%។

**៣.២. ការយល់ដឹងអំពីសិទ្ធិសេដ្ឋកិច្ចសង្គម**

១. សំណួរស្រាវជ្រាវសួរថា តើអ្នកធ្លាប់ដឹងព្រឹត្តិសិទ្ធិសេដ្ឋកិច្ចសង្គមដែរឬទេ? បើពិនិត្យមើលលើក្រាប ចំពោះការវាយតម្លៃលើការយល់ដឹងពីសិទ្ធិសេដ្ឋកិច្ចសង្គមរបស់សហគ្រិន អាជីវករ ឬអ្នករកស៊ីវ័យក្មេងទាំងក្នុងផ្សារ និងតាមផ្លូវ បានបង្ហាញឲ្យឃើញថា មានអ្នកយល់ដឹងពីសិទ្ធិនេះ ត្រឹមតែ ៣៧% និង អ្នកមិនយល់ដឹងមាន៦៣% ។ បើតាមការស្តាប់ និងសង្កេតផ្ទាល់របស់យុវសហគ្រិន ពួកគេបានរាយការណ៍ថា ទោះអាជីវករ អ្នកលក់ដូរ និងយុវជនសហគមន៍ក្តី តិចណាស់ដែលបានទទួលការផ្សព្វផ្សាយ ការបណ្តុះបណ្តាល និងរៀនសូត្រពីសិទ្ធិសេដ្ឋកិច្ចសង្គមនេះពីអាជ្ញាធរ ឬពីអ្នកពាក់ព័ន្ធទាំងឡាយ។ ខាងក្រោមនេះជារូបភាពបង្ហាញលទ្ធផលលើអថេរនេះ៖



រូបភាពទី៤. តើអ្នកធ្លាប់ដឹងព្រឹត្តិសិទ្ធិសេដ្ឋកិច្ចសង្គមដែរឬទេ? លទ្ធផលជាក់ស្តែងបង្ហាញឲ្យឃើញថា អ្នកយល់ដឹងពីសិទ្ធិសេដ្ឋកិច្ចសង្គមមានត្រឹមតែ ៣៧% និង អ្នកមិនយល់ដឹងមាន៦៣% ។

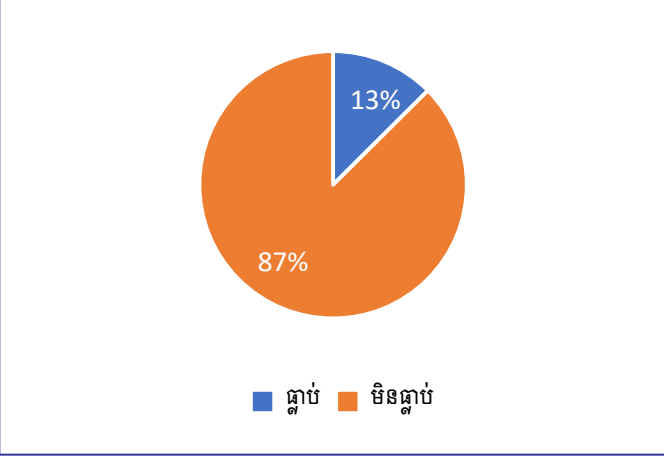
ខាងក្រោមនេះជាតារាងកម្រងសំណួរសម្រាប់វាស់វែងលើការយល់ដឹងរបស់សហគ្រិនអាជីវករ ឬអ្នកលក់ដូរទាំងក្នុងផ្សារ និងតាមផ្លូវ បានជាអត្រាភាគរយខាងលើ។

ចំណេះដឹងពីសិទ្ធិសេដ្ឋកិច្ចសង្គម	យល់ស្រប	មិនយល់ស្រប	មិនដឹង	សរុប
តើអ្នកគិតថា អ្នកមានសិទ្ធិទទួលបានការអប់រំដោយស្មើភាពដែរឬទេ?	225	25	21	271
តើអ្នកគិតថា អ្នកមានសិទ្ធិទទួលបានការងារ/បើករបររកស៊ីដោយសុវត្ថិភាពដែរឬទេ?	218	32	21	271
តើអ្នកគិតថា អ្នកមានសិទ្ធិទទួលបានការងារ/បើករបររកស៊ីដោយមិនមានការបង្ខំដែរឬទេ?	203	53	15	271
តើអ្នកគិតថា អ្នកមានសិទ្ធិកាន់កាប់អចលនទ្រព្យផ្ទាល់ខ្លួនដែរឬទេ?	224	25	22	271
តើអ្នកគិតថា អ្នកមានសិទ្ធិជ្រើសរើសការងារ/បើករបររកស៊ីដែលខ្លួនពេញចិត្តដែរឬទេ?	241	12	18	271
តើអ្នកគិតថា អ្នកមានសិទ្ធិបង្កើត ឬចូលរួមជាមួយអង្គការ សមាគមន៍ សហជីព ដែរឬទេ?	214	27	30	271
តើអ្នកគិតថា អ្នកមានសិទ្ធិទទួលបានលក្ខខណ្ឌការងារល្អ ឬ បើករបររកស៊ីក្នុងបរិយាកាសល្អ ដែរ ឬទេ?	216	29	26	271
តើអ្នកគិតថា អ្នកមានសិទ្ធិធ្វើបាតុកម្ម ឬតវ៉ាដែរឬទេ?	171	60	40	271

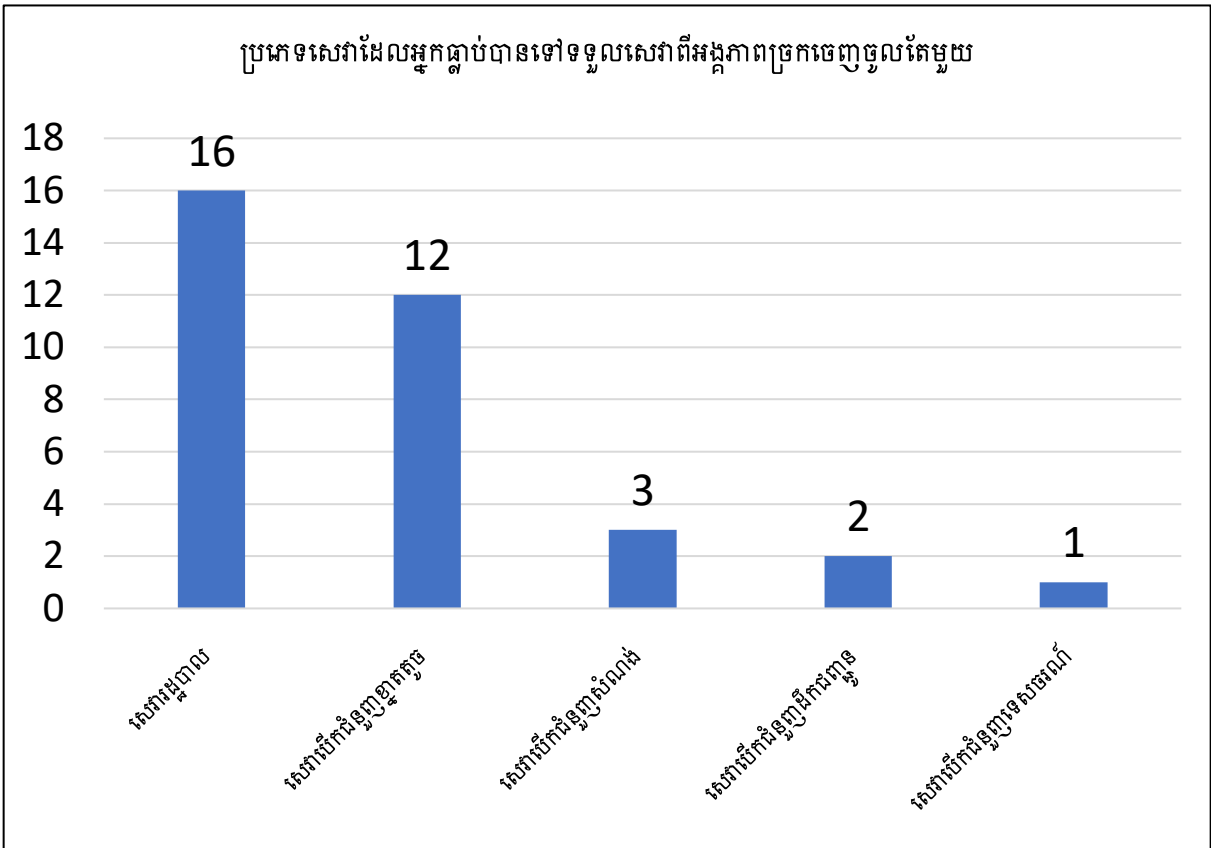
**៣.៣. ការយល់ដឹង និងការទទួលបានសេវាម្នាក់ៗចេញចូលតែមួយ**

១. អ្នកធ្លាប់បានទៅទទួលសេវាពីអង្គការច្រកចេញចូលតែមួយ៖ សហគ្រិន អាជីវករ ឬអ្នករកស៊ីវ័យក្មេងទាំងក្នុងផ្សារ និងតាមផ្លូវ បានឆ្លើយថា ធ្លាប់ទទួលបានសេវាកម្មច្រកចេញចូលតែមួយ មានត្រឹមតែ១៣% និង អ្នកមិនធ្លាប់ទទួលបានមាន ៨៧% ។ ហើយបើតាមការស្តាប់ និងសង្កេតផ្ទាល់ក្នុងអំឡុងពេលសម្ភាសន៍របស់យុវសហគ្រិន ពួកគេបានរាយការណ៍ថា ទោះអាជីវករ អ្នកលក់ដូរ និងយុវជនសហគមន៍ក្តី គិតចណាស់ដែលបានប្រើប្រាស់សេវាកម្មច្រកចេញចូលតែមួយ ហើយពួកគេគិតចណាស់ដែលទទួលបានការផ្សព្វផ្សាយ ការបណ្តុះបណ្តាលអំពីសេវាសាធារណៈ ឬសេវាកម្មច្រកចេញចូលតែមួយពីអាជ្ញាធរ ឬពីអ្នកពាក់ព័ន្ធទាំងឡាយ។ ខាងក្រោមនេះជារូបភាពបង្ហាញលទ្ធផលលើអថេរនេះ៖

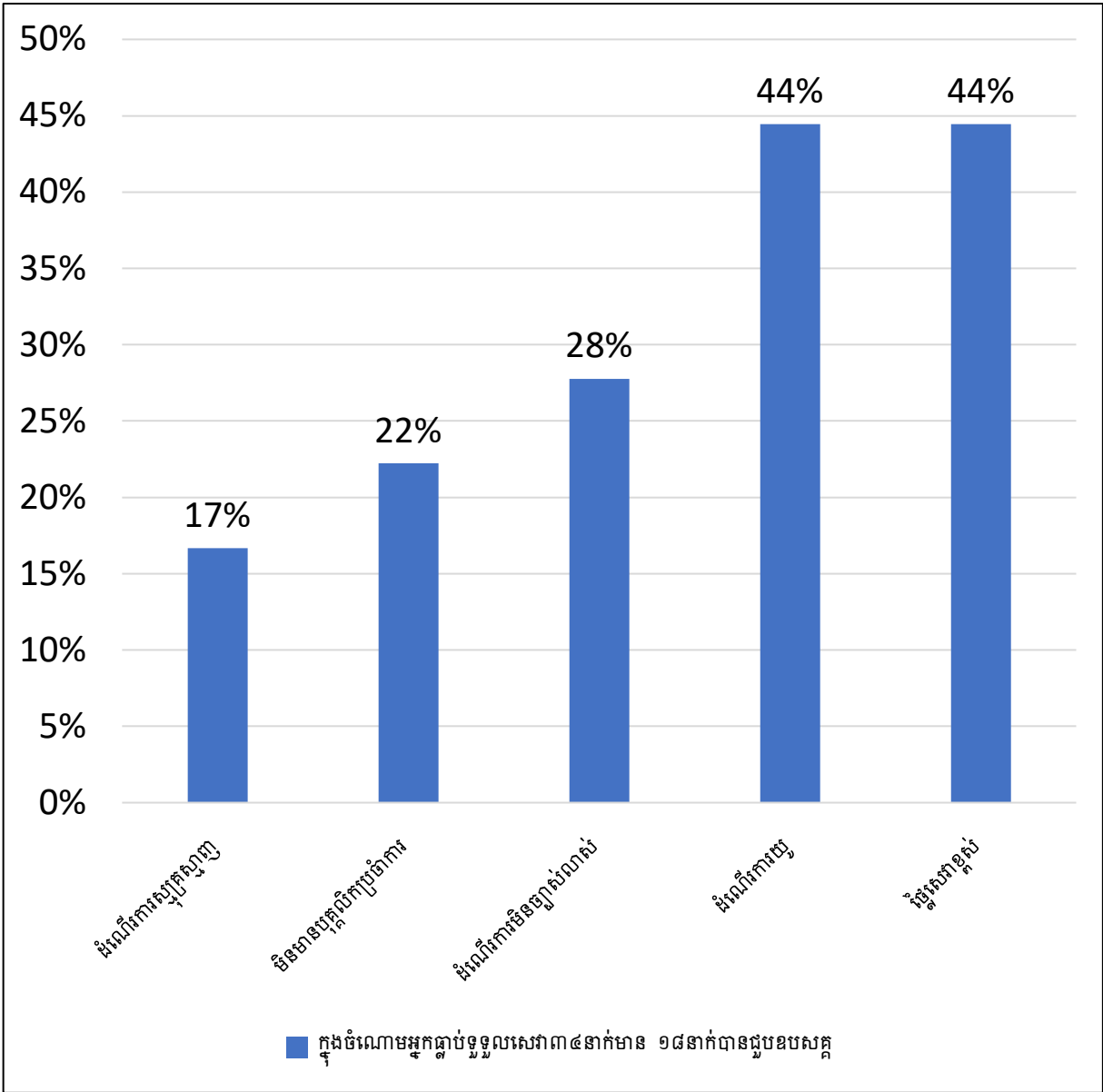
**រូបភាពទី៥. អ្នកធ្លាប់បានទៅទទួលសេវាពីការិយាល័យច្រកចេញចូលតែមួយ៖**  
សហគ្រិន អាជីវករ ឬអ្នករកស៊ីវ័យក្មេងទាំងក្នុងផ្សារ និងតាមផ្លូវ បានឆ្លើយថា ធ្លាប់ទទួលបានសេវាកម្មច្រកចេញចូលតែមួយ មានត្រឹមតែ១៣% និង អ្នកមិនធ្លាប់ទទួលបានមាន ៨៧% ។



២. ប្រភេទសេវាកម្មដែលសហគ្រិនធ្លាប់បានទៅទទួលសេវាពីការិយាល័យច្រកចេញចូលតែមួយ៖ ប្រភេទសេវាកម្មដែលសហគ្រិន អាជីវករ ឬអ្នករកស៊ីវ័យក្មេងទាំងក្នុងផ្សារ និងតាមផ្លូវ ធ្លាប់បានទៅទទួលសេវាពីអង្គការ ឬការិយាល័យច្រកចេញចូលតែមួយ បើគិតជាចំនួននាក់មានដូចក្នុងតារាងភ្ជាប់មកខាងក្រោម។

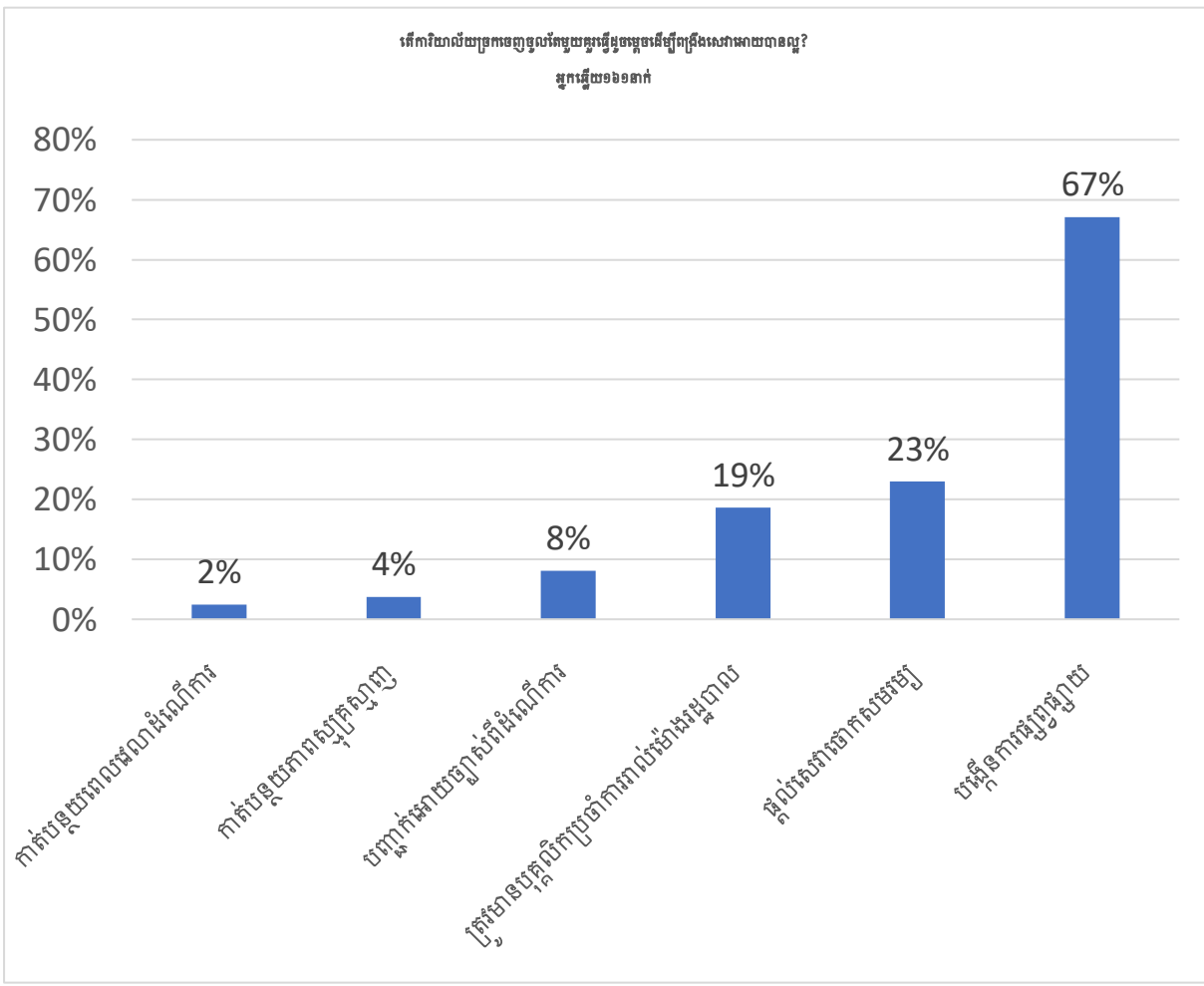


៣. ឧបសគ្គក្នុងពេលប្រើប្រាស់សេវាកម្មនៃការិយាល័យច្រកចេញចូលតែមួយ៖ ក្នុងចំណោមអ្នកចូលប្រើសេវាកម្មការិយាល័យច្រកចេញចូលតែមួយទាំង ៣៤នាក់ មាន១៨នាក់បានឆ្លើយថា ពួកគេជួបឧបសគ្គមួយចំនួនដូចជា ដំណើរការផ្តល់សេវាកម្មស្មុគ្រស្មាញពេកមាន ១៧% មិនមានបុគ្គលិកប្រចាំការមានចំនួន២២% ដំណើរការមិនច្បាស់លាស់មានចំនួន២៨% ដំណើរការយឺតយ៉ាវ ឬយូរពេកមានចំនួន៤៤% និងថ្លៃសេវាកម្មខ្ពស់ពេកមានចំនួន៤៤%។ សូមមើលការរៀបរាប់ក្នុងបារាប្រាហូខាងក្រោមភ្ជាប់មកជាមួយនេះ។



៤. តើការិយាល័យច្រកចេញចូលតែមួយគូរធ្វើដូចម្តេចដើម្បីពង្រឹងសេវាកម្មរបស់ខ្លួនអោយបានល្អ? សម្រាប់សំណួរនេះមានអ្នកចូលរួមឆ្លើយចំនួន ១៦១ នាក់ បានស្នើឲ្យមានដំណោះស្រាយសម្រាប់ពួកគេ មានដូចក្នុងរូបភាពភ្ជាប់មកខាងក្រោម។

រូបភាពទី៨. តើការិយាល័យច្រកចេញចូលតែមួយគូរធ្វើដូចម្តេចដើម្បីពង្រឹងសេវាកម្មរបស់ខ្លួនអោយបានល្អ? តាមរូបភាពខាងក្រោមបង្ហាញឲ្យឃើញថា កត្តាមួយចំនួនដែលពួកគេបានស្នើសុំឲ្យមានដំណោះស្រាយមានដូចជា កាត់បន្ថយពេលវេលាដំណើរការមាន២% កាត់បន្ថយភាពស្មុគស្មាញមាន៤%ស្នើបញ្ជាក់ឲ្យច្បាស់ពីដំណើរការមាន៨% ត្រូវមានបុគ្គលិកប្រចាំការគ្រប់ម៉ោងរដ្ឋបាល មានចំនួន១៩% ផ្តល់សេវាកម្មថែកសមរម្យមានចំនួន២៣% និងស្នើបង្កើនការផ្សព្វផ្សាយមាន ចំនួន៦៧%។



# ជំពូក ៤ សេចក្តីសន្និដ្ឋាន និងអនុសាសន៍

## ៤.១ សេចក្តីសន្និដ្ឋាន

ឆ្លងកាត់ការសិក្សាស្រាវជ្រាវដោយផ្ទាល់របស់ក្រុមយើងខ្ញុំតាមរយៈការសម្ភាសនាការអង្កេតផ្ទាល់និងការវិភាគទិន្នន័យដោយធ្វើការផ្ទៀងផ្ទាត់និងប្រៀបធៀបយ៉ាងយកចិត្តទុកដាក់លើកម្រងសំណួរដែលបានចូលរួមឆ្លើយពីសហគ្រិន អាជីវករឬអ្នកលក់ដូរស្ត្រីវ័យក្មេងទាំងក្នុងជួរនិងតាមផ្លូវប្រមាណចំនួន ២៧៥នាក់។ យោងតាមលទ្ធផលនៃការរកឃើញពីការស្រាវជ្រាវរបស់សហគ្រិនស្ត្រីវ័យក្មេងគឺមានអ្នកមិនយល់ដឹងអំពីសិទ្ធិសេដ្ឋកិច្ចសង្គមមានចំនួនភាគរយច្រើនជាងទ្វេដងលើសចំនួនអ្នកទទួលបានការយល់ដឹងពីសិទ្ធិនេះ(៦៣% អ្នកមិនយល់ដឹងនិង៣៧%អ្នកយល់ដឹង)។ មួយទៀត សហគ្រិន អាជីវករ ឬអ្នកលក់ដូរស្ត្រីវ័យក្មេងទាំងក្នុងជួរនិងតាមផ្លូវចំនួន៨៧% បានឆ្លើយថា ពួកគេមិនធ្លាប់ទទួលបានសេវាកម្មការិយាល័យច្រកចេញចូលតែមួយ។ ចំពោះអ្នកដែលបានប្រើប្រាស់សេវាកម្មការិយាល័យច្រកចេញចូលតែមួយពួកគេបានឆ្លើយថា ពួកគេជួបឧបសគ្គមួយចំនួនដូចជា ដំណើរការផ្តល់សេវាកម្មស្មុគ្រស្មាញពេកមាន១៧% មិនមានបុគ្គលិកប្រចាំការមានចំនួន២២% ដំណើរការមិនច្បាស់លាស់មានចំនួន១៨% ដំណើរការយឺតយ៉ាវ ឬយូរពេកមានចំនួន៤៤% និងថ្លៃសេវាកម្មខ្ពស់ពេកមានចំនួន៤៤%។ ក្នុងនោះផងដែរមានកត្តាមួយចំនួន ដែលពួកគេបានស្នើសុំឲ្យមានជាដំណោះស្រាយសម្រាប់បង្កភាពងាយស្រួលក្នុងការទទួលបានសេវាកម្មដល់ពួកគេមានដូចជា កាត់បន្ថយពេលវេលាដំណើរការមាន២% កាត់បន្ថយភាពស្មុគ្រស្មាញមាន៤% ស្នើបញ្ជាក់ឲ្យច្បាស់ពីដំណើរការមាន៨% ត្រូវមានបុគ្គលិកប្រចាំការគ្រប់ម៉ោងរដ្ឋបាលមានចំនួន១៩% ផ្តល់សេវាកម្មថែកសមរម្យមានចំនួន២៣% និង ស្នើបង្កើនការផ្សព្វផ្សាយអប់រំឲ្យប្រជាពលរដ្ឋ ជាពិសេសដល់សហគ្រិនស្ត្រីទាំងនៅក្នុងក្រុង និងនៅក្រៅក្រុងឲ្យបានដឹងពីសេវាកម្មនិងការិយាល័យច្រកចេញចូលតែមួយមាន ចំនួន៦៧%។

ដូចនេះ ការសិក្សាស្រាវជ្រាវបានបញ្ជាក់ឲ្យឃើញថា ការអនុវត្ត និងការប្រើប្រាស់ចំពោះសិទ្ធិពលរដ្ឋនៅមានកំរិតនៅឡើយ ដែលត្រូវការលើកកម្ពស់ទាំងការយល់ដឹង និងការចូលរួមពីគ្រប់ភាគីពាក់ព័ន្ធដើម្បីអនុញ្ញាតឲ្យសហគ្រិនស្ត្រីវ័យក្មេងទទួលបានទាំងចំណេះដឹង

និងសេវាសាធារណៈប្រកបដោយប្រសិទ្ធភាពសម្រាប់អាជីវកម្ម ឬសហគ្រិនភាពរបស់ផង  
គេ។

**៤.២. អនុសាសន៍ ឬ សំណូមពរ**

ជាការឆ្លើយតបទៅលើចំណុចខ្លះខាតខាងលើ យុវជន សហគ្រិនស្ត្រីវ័យក្មេង អាជីវករ  
អ្នកលក់ដូរទាំងក្នុងផ្សារ និងតាមផ្លូវបានសំណូមពរដល់រដ្ឋបាលឃុំសង្កាត់ ស្ថាប័នពាក់ព័ន្ធ  
ជាពិសេសអង្គភាព និងការិយាល័យច្រកចេញចូលតែមួយ យកចិត្តទុកដាក់ក្នុងការ៖

- ❖ ផ្សព្វផ្សាយអប់រំ និងបណ្តុះបណ្តាលអំពីសិទ្ធិសេដ្ឋកិច្ចសង្គម និងសេវាសាធារណៈ ជា  
ពិសេសសេវាកម្មច្រកចេញចូលតែមួយ ឲ្យបានទូទាំង ទាំងតាមក្តារព័ត៌មាន ផ្ទាំង  
ផ្សព្វផ្សាយ ឬតាមប្រព័ន្ធហ្វេសប៊ុក យូធូប ឬគេហទំព័រផ្សេងៗឲ្យដល់ប្រជាពលរដ្ឋ យុ  
វជនជាពិសេសសហគ្រិនស្ត្រីវ័យក្មេងទាំងក្នុងក្រុង និងខេត្តព្រះសីហនុ។
- ❖ ពង្រឹងប្រសិទ្ធភាពស្តីពីការពិគ្រោះយោបល់លើសេវាសាធារណៈឲ្យបានទូលំទូលាយ  
ដល់ប្រជាពលរដ្ឋគ្រប់តំបន់ គ្រប់ស្រទាប់វណ្ណៈ។
- ❖ បណ្តុះបណ្តាលដល់សហគ្រិនស្ត្រីវ័យក្មេងក្នុងការលក់ដូរ ឬការធ្វើអាជីវកម្មប្រដោយ  
ប្រសិទ្ធភាព និងសុវត្ថិភាព រួមជាមួយការធ្វើទីផ្សារឌីជីថល ដើម្បីជាការលើកកម្ពស់  
សិទ្ធិសេដ្ឋកិច្ច សង្គមកិច្ច និងវប្បធម៌ និងសិទ្ធិពលរដ្ឋផងដែរ។
- ❖ បញ្ចូលសំឡេង (ដាក់បញ្ចូលតំណាងសហគ្រិនស្ត្រីវ័យក្មេង) ក្នុងជួរអ្នកបង្កើតគោល  
នយោបាយ និងច្បាប់ ទាំងនៅតំបន់មូលដ្ឋាន និងនៅថ្នាក់ជាតិ។
- ❖ កិច្ចគាំពារសង្គមដល់សហគ្រិនភាពវ័យក្មេងគួរតែត្រូវបានយកចិត្តទុកដាក់ពីអាជ្ញាធរ  
ភ្នាក់ងាររដ្ឋ និងស្ថានប័នពាក់ព័ន្ធដើម្បីសុវត្ថិភាពដល់ការជួយជ្រោមជ្រែងសេដ្ឋកិច្ច  
គ្រួសារ សហគមន៍និង សង្គមកម្ពុជា ។



# ជំពូក ៥ ឧបសម្ព័ន្ធ

## ៥.១ ឧបសម្ព័ន្ធទី១៖ បញ្ជីសំណួរ

Coalition for Integrity and Social Accountability (CISA)

Individual Questionnaires on YWEs

“Barrier of accessing to one window service (OWS) and socio-economic rights of young women entrepreneurs (YWEs)”

អង្គការសម្ព័ន្ធដើម្បីសុចរិតភាព និងគណនេយ្យភាពសង្គម

កម្រងសំណួរសម្រាប់សហគ្រិនស្ត្រីវ័យក្មេងក្នុងគម្រោងស្រាវជ្រាវ

“ឧបសគ្គក្នុងការទទួលសេវាការិយាល័យច្រកចេញចូលតែមួយ និងសិទ្ធិសេដ្ឋកិច្ចសង្គមរបស់ សហគ្រិនស្ត្រីវ័យក្មេង”

### Introduction/ការណែនាំខ្លួន

My name is \_\_\_\_\_ a researcher for Integrity and Social Accountability (CISA). CISA is conducting the action a research on barrier of accessing to one window service (OWS) and socio-economic rights of young women entrepreneurs (YWEs)”. The research will spend around 30 minutes. Your answer is not right or wrong, and you can reject to answer any questions. However, all your responds are very important for our survey.

ខ្ញុំជាឈ្មោះ\_\_\_\_\_ជាអ្នកស្រាវជ្រាវជូន អង្គការសម្ព័ន្ធដើម្បីសុចរិតភាព និងគណនេយ្យភាពសង្គម (CISA)។ អង្គការ (CISA) ការស្រាវជ្រាវសកម្មលើប្រធានបទ “ឧបសគ្គក្នុងការទទួលសេវាការិយាល័យច្រកចេញចូលតែមួយ និងសិទ្ធិសេដ្ឋកិច្ចសង្គមរបស់សហគ្រិនស្ត្រីវ័យក្មេង” ដូចនេះខ្ញុំស្នើសុំសម្ភាសន៍អ្នកប្រហែលពេលប្រហែល៣០នាទី ហើយចម្លើយរបស់អ្នកសុទ្ធតែមានសារៈសំខាន់សម្រាប់ការស្រាវជ្រាវនេះ។ អ្នកមានសិទ្ធិបដិសេធមិនឆ្លើយសំណួរណាក៏បាន។

Do you agree to join with the survey?

តើអ្នកយល់ព្រមចូលរួមសម្ភាសន៍ដែរ ឬទេ?

Yes \_\_\_\_\_/No \_\_\_\_\_, if No, please stop the interview here.

យល់ព្រម មិនយល់ព្រម, ប្រសិនមិនយល់ព្រម សូមបញ្ចប់កិច្ចសម្ភាសន៍

Name/ឈ្មោះអ្នកសម្ភាសន៍: \_\_\_\_\_

No	Questions/សំណួរ	Answers/ចម្លើយ	Skip to/ រំលងទៅ
<b>I-Demographic Information ព័ត៌មានទូទៅ</b>			
q1	Gender ភេទរបស់អ្នកឆ្លើយតប	1-Male/ប្រុស 2-Female/ស្រី 3-Other/ផ្សេងៗ	
q2	Marital status ស្ថានភាពគ្រួសារ	1-Single/នៅលីវ 2-Married/មានគ្រួសារ 3-Divorce/លែងលះ	
q3	How old are you? តើអ្នកមានអាយុប៉ុន្មាន?	_____	
q4	What is your main job/business? តើមុខរបរសំខាន់របស់អ្នកជាអ្វី? <b>ចម្លើយមានតែ១</b>	1-Student/សិស្ស និស្សិត 2-Work for NGOs/បុគ្គលិក NGOs 3-Work for company/បុគ្គលិក ក្រុមហ៊ុនឯកជន 4-Small vendor/អ្នកលក់ចាប់ហួយ 5-Food seller/អ្នកលក់អាហារ 6-Cloth seller/អ្នកលក់សំលៀកបំពាក់ 7-Vegetabel seller/អ្នកលក់បន្លែ 8-Fruit seller/អ្នកលក់ផ្លែឈើ 9-Souvenir seller/អ្នកលក់វត្ថុ អនុស្សាវរីយ៍ 10-Other_____/ផ្សេងៗ	Skip to q8 Skip to q8 Skip to q8
q5	Is it your own business or family business? តើជាមុខរបរស្នាក់មកផ្ទះ ឬរបស់	1-Own business/ជំនួយផ្ទាល់ខ្លួន 2-Family business/ជំនួយគ្រួសារ	

	គ្រួសារ?		
q6	Where is your business location? តើមុខរបរបស់អ្នកមានទីតាំងនៅទីណា? <b>ចម្លើយមានតែ១</b>	1-Supper market/លក់ក្នុងផ្សារ ទំនើប 2-Provincial market/លក់នៅផ្សារ តាមខេត្ត 3-In-Sangkat market/លក់ក្នុងផ្សារ ក្នុងសង្កាត់ 4-On the street/លក់តាមផ្លូវ 5-At my house/លក់នៅផ្ទះខ្លួនឯង 6-Rent a shop/house/ជួលផ្ទះឬហាង លក់ Other_____	
q7	Have you formally registered your business? តើមុខរបរបស់អ្នកមានចុះបញ្ជីដែរ ឬទេ?	1-Yes/បាទ 2-No/ទេ 3-Don't Know/មិនដឹង	
<b>II-Knowledge on Socio-Economic Right (SERs) ចំណេះដឹងពីសិទ្ធិសេដ្ឋកិច្ចសង្គម</b>			
q8	Do you use to heard about Socio-Economic Right (SERs) តើអ្នកធ្លាប់ដឹងពីសិទ្ធិសេដ្ឋកិច្ច សង្គមដែរឬទេ?	1-Yes/បាទ 2-No/ទេ 3-Don't Know/មិនដឹង	
q9	Do you think you have the right to get an equal education? តើអ្នកគិតថា អ្នកមានសិទ្ធិទទួលការ អប់រំដោយស្មើភាពដែរឬទេ?	1-Yes/បាទ 2-No/ទេ 3-Don't Know/មិនដឹង	
q10	Do you think you have the right to get a safe job/business? តើអ្នកគិតថា អ្នកមានសិទ្ធិទទួល ការងារ/បើករបររកស៊ីដោយសុវត្ថិ ភាពដែរឬទេ?	1-Yes/បាទ 2-No/ទេ 3-Don't Know/មិនដឹង	
q11	Do you think you have the right to non-force job/business? តើអ្នកគិតថា អ្នកមានសិទ្ធិទទួល	1-Yes/បាទ 2-No/ទេ	

	ការងារ/បើករបររកស៊ីដោយមិនមាន ការបង្ខំដែរឬទេ?	3-Don't Know/មិនដឹង	
q12	Do you think you have the right to be the owner of your real-estate? តើអ្នកគិតថា អ្នកមានសិទ្ធិកាន់កាប់ អចលនទ្រព្យផ្ទាល់ខ្លួនដែរឬទេ?	1-Yes/បាទ 2-No/ទេ 3-Don't Know/មិនដឹង	
q13	Do you think you have the right to select your job/business? តើអ្នកគិតថា អ្នកមានសិទ្ធិជ្រើសរើស ការងារ/បើករបររកស៊ីដែលខ្លួនពេញ ចិត្តដែរឬទេ?	1-Yes/បាទ 2-No/ទេ 3-Don't Know/មិនដឹង	
q14	Do you think you have the right to join or create union? តើអ្នកគិតថា អ្នកមានសិទ្ធិបង្កើត ឬ ចូលរួមជាមួយអង្គការ សមាគមន៍ សហជីព ដែរឬទេ?	1-Yes/បាទ 2-No/ទេ 3-Don't Know/មិនដឹង	
q15	Do you think you have the right to have a good job's criteria/good business environment? តើអ្នកគិតថា អ្នកមានសិទ្ធិទទួលបាន លក្ខខណ្ឌការងារល្អ ឬ បើករបររកស៊ី ក្នុងបរិយាកាសល្អ ដែរ ឬទេ?	1-Yes/បាទ 2-No/ទេ 3-Don't Know/មិនដឹង	
q16	Do you think you have the right to do the demonstration? តើអ្នកគិតថា អ្នកមានសិទ្ធិធ្វើបាតុកម្ម ឬតវ៉ាដែរឬទេ?	1-Yes/បាទ 2-No/ទេ 3-Don't Know/មិនដឹង	
<b>III-Knowledge and Barrier to Access One-Window Service (OWS) ចំណេះដឹង និងឧបសគ្គ ទទួលសេវាអង្គការច្រកចេញចូលតែមួយ</b>			
q17	Have you ever accessed OWSO? តើអ្នកធ្លាប់បានទៅទទួលសេវាពី ការិយាល័យច្រកចេញចូលតែមួយ ដែរ ឬ ទេ?	1-Yes/បាទ 2-No/ទេ	Skip to q18 Skip to q21
q18	If yes, what services have you ever accessed?	1-Civil status (birth, marriage and death certificates, other	

	<p>បើធ្លាប់, តើសេវាអ្វីខ្លះដែលអ្នកធ្លាប់ទៅរកការិយាល័យច្រកចេញចូលតែមួយ?</p> <p><b>ចម្លើយអាចមានច្រើន</b></p>	<p>certificates) /សេវារដ្ឋបាល</p> <p>2-Small business (seller) /សេវាបើកជំនួញខ្នាតតូច</p> <p>3-Health service (business related health) /សេវាបើកជំនួញសុខភាព</p> <p>4-Touris service /សេវាបើកជំនួញទេសចរណ៍ (license)</p> <p>5-Transporatation service (driving license) /សេវាបើកជំនួញដឹកជញ្ជូន</p> <p>6-Culture and Art service (library) /សេវាបើកជំនួញវប្បធម៌សិល្បៈ</p> <p>7-Environment (trash from business) /សេវាបើកជំនួញសំណល់បរិស្ថាន</p> <p>8- Industry and handicraft (license) /សេវាបើកជំនួញឧស្សាហកម្ម សិប្បកម្ម</p> <p>9-Bussiness (money exchange) / សេវាបើកជំនួញប្តូរប្រាក់</p> <p>10-Construction (land title) / សេវាបើកជំនួញសំណង់</p> <p>11-Other_____ / សេវាផ្សេងៗ</p>	
<p>q19</p>	<p>If yes, do you face any challenges? ប្រសិនបើធ្លាប់, តើអ្នកបានជួបឧបសគ្គអ្វីខ្លះ?</p> <p><b>ចម្លើយអាចមានច្រើន</b></p>	<p>1-No official staff/មិនមានបុគ្គលិកប្រចាំការ</p> <p>2-Not clear process/ដំណើរការមិនច្បាស់លាស់</p> <p>3-Complicate process/ដំណើរការស្មុគ្រស្មាញ</p> <p>4-Long process/ដំណើរការយូរ</p> <p>5-Fee is expensive/ថ្លៃសេវាខ្ពស់</p> <p>6-No barrier/មិនមានឧបសគ្គទេ</p>	

		7-Other: _____/ផ្សេងៗ	
q20	<p>If yes, what OWSO need to improve?</p> <p>តើអ្នកគិតថា ការិយាល័យច្រកចេញចូលតែមួយគួរធ្វើដូចម្តេចដើម្បីពង្រឹងសេវាអោយបានល្អ?</p> <p><b>ចម្លើយអាចមានច្រើន</b></p>	<p>1-Have official staff standby/ ត្រូវមានបុគ្គលិកប្រចាំការរាល់ម៉ោងរដ្ឋបាល</p> <p>2-Shwo clear process/បញ្ជាក់ អោយច្បាស់ពីដំណើរការ</p> <p>3-Reduce complicated process/កាត់បន្ថយភាពស្មុគស្មាញ</p> <p>4-Reduce time of process/កាត់បន្ថយពេលវេលាដំណើរការ</p> <p>5-Reduce fee/ផ្តល់សេវាថោកសមរម្យ</p> <p>6-More public announcement/បង្កើនការផ្សព្វផ្សាយ</p> <p>7-Other/ផ្សេងៗ: _____</p>	
q21	<p>If no, what are reason you never access OWS?</p> <p>តើមូលហេតុអ្វីដែលអ្នកមិនដែលទៅទទួលសេវាពីការិយាល័យច្រកចេញចូលតែមួយ?</p>	<p>1-I don't know OWS/មិនដឹងពី សេវារបស់ការិយាល័យច្រកចេញចូលតែមួយ</p> <p>2-It is complicate process/ដំណើរការស្មុគស្មាញ</p> <p>3-I don't need/ខ្ញុំមិនមានតម្រូវការ</p> <p>4-I don't know/មិនដឹង</p> <p>5-Other/ផ្សេងៗ: _____</p>	
q22	<p>If no, do you think what are the barriers if you access OWS?</p> <p>ប្រសិនបើមិនដែលទទួលសេវាពីការិយាល័យច្រកចេញចូលតែមួយ, តើអ្នកគិតថាឧបសគ្គអ្វីដែលអ្នកអាចជួបប្រសិនបើទៅទទួលសេវា?</p> <p><b>ចម្លើយអាចមានច្រើន</b></p>	<p>1-No official staff/មិនមានបុគ្គលិកប្រចាំការ</p> <p>2-Not clear process/ដំណើរការមិនច្បាស់លាស់</p> <p>3-Complicate process/ដំណើរការស្មុគស្មាញ</p> <p>4-Long process/ដំណើរការយូរ</p>	

		5-Fee is expensive/ថ្លៃសេវាខ្ពស់ 6-No barrier/មិនមានឧបសគ្គទេ 7-Other: _____/ផ្សេងៗ	
q23	Do you have any comment? សូមផ្តល់យោបល់បន្ថែម	យោបល់ បន្ថែម _____	

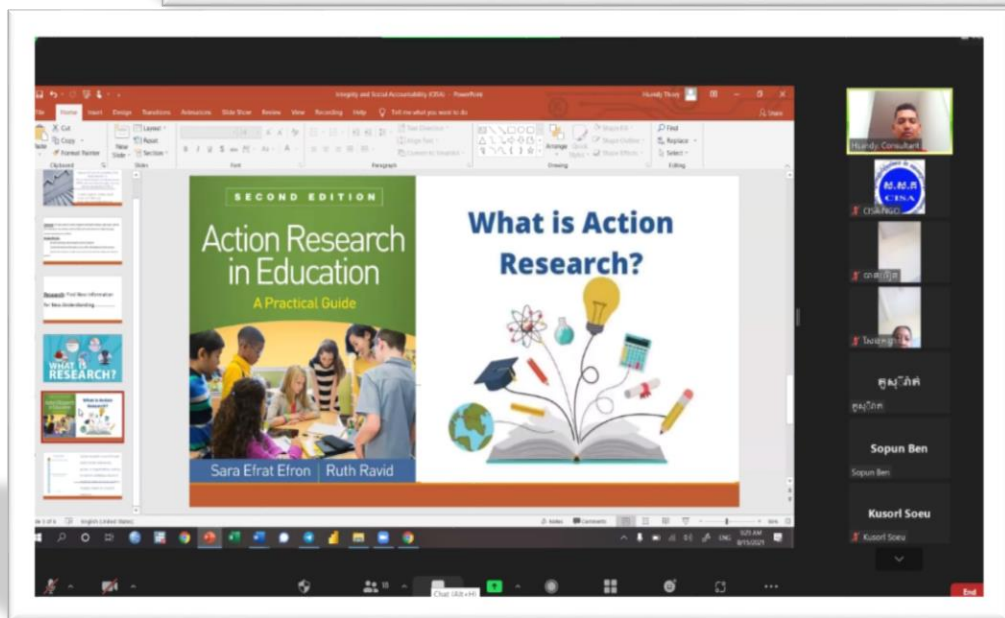
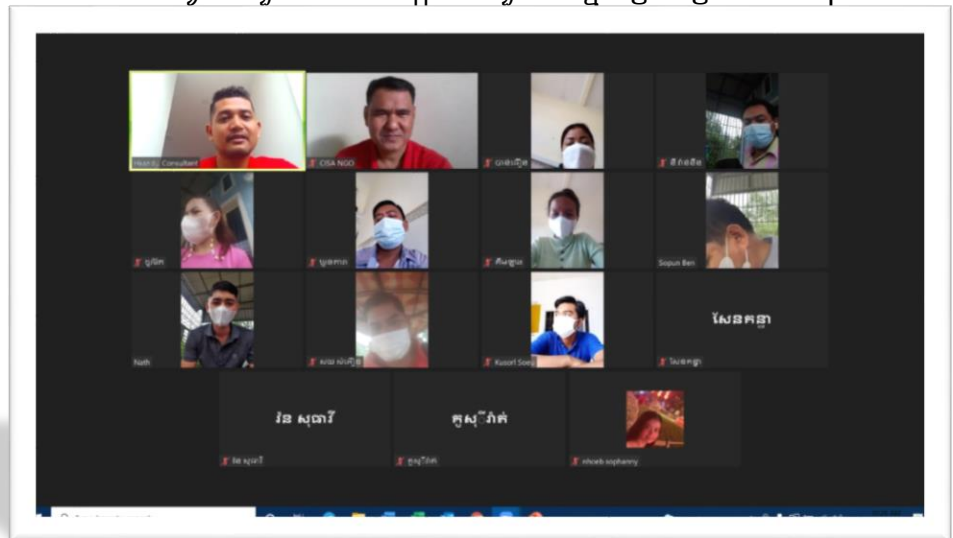
\*Thanks for Your Value Time to Join the Survey\*

\*សូមអរគុណនូវការចំណាយពេលវេលាដ៏មានតម្លៃចូលរួមក្នុងការស្រាវជ្រាវនេះ\*

## ៥.២ ឧបសម្ព័ន្ធទី២៖ កម្រងរូបភាពសកម្មភាព

**Activity Photos:** 18 YWEs and youth leaders were equipped orientation of data collection method using Kobo Toolbox, research finding presentation and reporting. Then, they conducted outreach to interview 275 respondents by village of each Sangkat in Sihanouk Vile municipality.

**រូបថតសកម្មភាព៖** យុវជន YWE និងអ្នកដឹកនាំយុវជនចំនួន ១៨ នាក់ត្រូវបានបំពាក់ដោយការតំរង់ទិសស្តីពីវិធីប្រមូលទិន្នន័យដោយប្រើឧបករណ៍កូបូ ការធ្វើបទបង្ហាញ និងការរាយការណ៍ស្រាវជ្រាវ។ បន្ទាប់មកពួកគេបានចុះសម្ភាស និងប្រមូលទិន្នន័យពីអ្នកឆ្លើយតបលើបញ្ជីសំណួរចំនួន ២៧៥ នាក់តាមភូមិនីមួយៗនៃសង្កាត់នីមួយៗក្នុងក្រុងព្រះសីហនុ។





ការចុះសម្ភាសន៍អាជីវករ ឬអ្នកលក់ដូរ តាមផ្សារ តាមផ្លូវ និងហាងលក់



# រៀបចំ និងបោះពុម្ពផ្សាយ



## អង្គការសម្ព័ន្ធដើម្បីសុចរិតភាព និងគណនេយ្យភាពសង្គម

ផ្ទះលេខ១២ស៊ី, ផ្លូវ ២៣០, សង្កាត់ បឹងសាឡាង,  
ខណ្ឌទួលគោក, រាជធានីភ្នំពេញ, ព្រះរាជាណាចក្រកម្ពុជា  
លេខទំនាក់ទំនង: (855) 12 947 022/ 16 362 209

E-mail: [director@cisa.org.kh](mailto:director@cisa.org.kh), [coordinator@cisa.org.kh](mailto:coordinator@cisa.org.kh)

Website: [www.cisa.org.kh](http://www.cisa.org.kh)

## គាំទ្រដោយ

